



แผนพัฒนา มหาวิทยาลัยการกีฬาแห่งชาติ วิทยาเขตกรุงเทพ

พ.ศ. 2566 – 2570

(ฉบับปรับปรุง) ปีงบประมาณ พ.ศ. 2567

กระทรวงการท่องเที่ยวและกีฬา

ฝ่ายแผนและพัฒนา
โทรศัพท์ 0-2546-1301 ต่อ 110

คำนำ

ตามที่มหาวิทยาลัยการกีฬาแห่งชาติ วิทยาเขตกรุงเทพได้ดำเนินงานภายใต้แนวทางของแผนพัฒนามหาวิทยาลัยการกีฬาแห่งชาติ พ.ศ. ๒๕๖๖ – ๒๕๗๐ ซึ่งได้มีการขับเคลื่อนแผนพัฒนาสู่การปฏิบัติท่ามกลางการเปลี่ยนแปลงทั้งภายในและภายนอก มหาวิทยาลัยฯ จึงดำเนินการทบทวนและกำหนดวิสัยทัศน์ พันธกิจ อัตลักษณ์ เอกลักษณ์ ค่านิยมองค์กร คติพจน์ และประเด็นการพัฒนาให้มีความสอดคล้องกับกฎหมาย ยุทธศาสตร์ชาติและแผนพัฒนาประเทศที่เกี่ยวข้อง รวมทั้งสอดคล้องกับสถานการณ์การเปลี่ยนแปลงและแนวโน้มที่คาดว่าจะเกิดขึ้นในอนาคต

มหาวิทยาลัยฯ ได้ดำเนินการวิเคราะห์สภาพแวดล้อมภายในและภายนอก (SWOT Analysis) บนพื้นฐานการมีส่วนร่วมของผู้บริหารและบุคลากรในมหาวิทยาลัยฯ เพื่อจัดทำแผนพัฒนามหาวิทยาลัยการกีฬาแห่งชาติ วิทยาเขตกรุงเทพ พ.ศ. ๒๕๖๖ – ๒๕๗๐ (ฉบับปรับปรุง) ปีงบประมาณ พ.ศ. ๒๕๖๗ ซึ่งได้มีการปรับปรุงเพิ่มเติมให้มีความเหมาะสมและตอบสนองต่อการขับเคลื่อนการพัฒนาการดำเนินงานของมหาวิทยาลัยฯ ยิ่งขึ้น

มหาวิทยาลัยฯ หวังเป็นอย่างยิ่งว่า แผนพัฒนาฉบับนี้จะเป็นแผนแม่บทในการถ่ายทอดนโยบายสู่การปฏิบัติ สำหรับให้บุคลากรและหน่วยงานในมหาวิทยาลัยฯ ใช้เป็นแนวทางการดำเนินงานในการพัฒนาคุณภาพการจัดการศึกษาและการพัฒนากีฬาอย่างเป็นรูปธรรม สามารถตอบสนองต่อยุทธศาสตร์ชาติและแผนพัฒนาประเทศระดับต่าง ๆ ที่เกี่ยวข้อง และมุ่งสู่ปลายทางตามวิสัยทัศน์ที่กำหนดไว้

มหาวิทยาลัยการกีฬาแห่งชาติ วิทยาเขตกรุงเทพ

สารบัญ

	หน้า
คำนำ	ก
สารบัญ	ข
ส่วนที่ ๑ บทนำ	
๑. หลักการและเหตุผล	๑
๒. ข้อมูลพื้นฐานของมหาวิทยาลัยการกีฬาแห่งชาติ วิทยาเขตกรุงเทพ	๒
ส่วนที่ ๒ กฎหมาย แผนพัฒนาประเทศ และนโยบายที่เกี่ยวข้อง	
๑. กฎหมายที่เกี่ยวข้องกับมหาวิทยาลัยการกีฬาแห่งชาติ	๑๒
๒. นโยบายที่เกี่ยวข้องกับมหาวิทยาลัยการกีฬาแห่งชาติ	๑๔
๓. นโยบาย และทิศทางการพัฒนามหาวิทยาลัยการกีฬาแห่งชาติ วิทยาเขตกรุงเทพ	๑๖
ส่วนที่ ๓ ผลการวิเคราะห์สภาพแวดล้อมภายในและภายนอก (SWOT Analysis)	
๑. ผลการวิเคราะห์สภาพแวดล้อมภายในและภายนอก (SWOT Analysis)	๑๘
ส่วนที่ ๔ แผนพัฒนามหาวิทยาลัยการกีฬาแห่งชาติ วิทยาเขตกรุงเทพ พ.ศ. ๒๕๖๖ – ๒๕๗๐ (ฉบับปรับปรุง) ปีงบประมาณ พ.ศ. ๒๕๖๗	
วิสัยทัศน์ พันธกิจ อัตลักษณ์ เอกลักษณ์ ค่านิยมองค์กร และคติพจน์	๒๑
ประเด็นการพัฒนาก่อนที่ ๑ การพัฒนาคุณภาพการจัดการศึกษา	๒๔
ประเด็นการพัฒนาก่อนที่ ๒ การพัฒนาด้านการวิจัยและนวัตกรรม	๒๗
ประเด็นการพัฒนาก่อนที่ ๓ การบริการวิชาการแก่สังคม	๓๐
ประเด็นการพัฒนาก่อนที่ ๔ การทะนุบำรุงศิลปและวัฒนธรรม	๓๒
ประเด็นการพัฒนาก่อนที่ ๕ การพัฒนาด้านการกีฬา	๓๔
ประเด็นการพัฒนาก่อนที่ ๖ การพัฒนาคุณภาพการบริหารจัดการ	๓๗
ส่วนที่ ๕ แนวทางการขับเคลื่อนแผนพัฒนามหาวิทยาลัยการกีฬาแห่งชาติ วิทยาเขตกรุงเทพ พ.ศ. ๒๕๖๖ – ๒๕๗๐ (ฉบับปรับปรุง) ปีงบประมาณ พ.ศ. ๒๕๖๗	
๑. ระบบและกลไกการขับเคลื่อนแผนพัฒนามหาวิทยาลัยการกีฬาแห่งชาติ วิทยาเขตกรุงเทพ สู่การปฏิบัติ	๓๙
๒. การแปลงแผนพัฒนามหาวิทยาลัยการกีฬาแห่งชาติ วิทยาเขตกรุงเทพสู่การปฏิบัติ	๔๐

สารบัญ

หน้า

ภาคผนวก

ภาคผนวก ก	แผนภูมิแสดงความเชื่อมโยง แผนการดำเนินงานของมหาวิทยาลัยการกีฬาแห่งชาติ ปีงบประมาณ พ.ศ. ๒๕๖๖ ที่สอดคล้องกับยุทธศาสตร์ชาติ แผนแม่บทภายใต้ ยุทธศาสตร์ชาติ แผนพัฒนาเศรษฐกิจและสังคมแห่งชาติ และแผนพัฒนาการกีฬาแห่งชาติ	๔๒
ภาคผนวก ข (ร่าง)	โครงสร้างการแบ่งส่วนราชการของมหาวิทยาลัยการกีฬาแห่งชาติ วิทยาเขตกรุงเทพ	๔๔
ภาคผนวก ค	แผนภาพวิสัยทัศน์มหาวิทยาลัยการกีฬาแห่งชาติ	๔๕
ภาคผนวก ข	ขั้นตอนการจัดทำแผนพัฒนามหาวิทยาลัยการกีฬาแห่งชาติ วิทยาเขตกรุงเทพ พ.ศ. ๒๕๖๖ – ๒๕๗๐ (ฉบับปรับปรุง) ปีงบประมาณ พ.ศ. ๒๕๖๗	๔๖
ภาคผนวก ง	นิยามศัพท์	๔๗
ภาคผนวก จ	คำสั่งแต่งตั้งคณะกรรมการดำเนินงานทบทวนแผนพัฒนามหาวิทยาลัย การกีฬาแห่งชาติ พ.ศ. ๒๕๖๖ – ๒๕๗๐ และจัดทำแผนพัฒนา มหาวิทยาลัยการกีฬาแห่งชาติ พ.ศ. ๒๕๖๖ – ๒๕๗๐ (ฉบับปรับปรุง) ปีงบประมาณ พ.ศ. ๒๕๖๗	๕๑

ส่วนที่ ๑ บทนำ

๑. หลักการและเหตุผล

การจัดทำแผนพัฒนาถือเป็นหัวใจสำคัญของการวางแผนทางการพัฒนาของมหาวิทยาลัยให้ชัดเจน เพื่อให้บุคลากรได้ร่วมกันขับเคลื่อนแผนพัฒนาสู่การปฏิบัติและเป็นไปในทิศทางเดียวกัน ปลายทางสู่ความสำเร็จอย่างมีประสิทธิภาพ ตามรัฐธรรมนูญแห่งราชอาณาจักรไทย พุทธศักราช ๒๕๖๐ มาตรา ๖๕ ได้กำหนดให้รัฐพึงจัดให้มียุทธศาสตร์ชาติเป็นเป้าหมายการพัฒนาประเทศอย่างยั่งยืนตามหลักธรรมาภิบาล เพื่อใช้เป็นกรอบในการจัดทำแผนต่าง ๆ ให้สอดคล้องและบูรณาการกันเพื่อให้เกิดเป็นพลังผลักดันร่วมกันไปสู่เป้าหมายยุทธศาสตร์ชาติ กอปรกับความในมาตรา ๑๖ แห่งพระราชกฤษฎีกาว่าด้วยหลักเกณฑ์และวิธีการบริหารกิจการบ้านเมืองที่ดี พ.ศ. ๒๕๕๖ (ฉบับที่ ๒) พ.ศ. ๒๕๖๒ ที่กำหนดให้ส่วนราชการจัดทำแผนปฏิบัติราชการของส่วนราชการนั้น โดยจัดทำเป็นแผนห้าปี ซึ่งต้องสอดคล้องกับยุทธศาสตร์ชาติ แผนแม่บท แผนการปฏิรูปประเทศ แผนพัฒนาเศรษฐกิจและสังคมแห่งชาติ นโยบายของคณะรัฐมนตรีที่แถลงต่อรัฐสภา และแผนอื่นที่เกี่ยวข้อง เพื่อแปลงเป็นแผนปฏิบัติราชการประจำปี ทั้งนี้ ตามพระราชบัญญัติมหาวิทยาลัยการกีฬาแห่งชาติ พ.ศ. ๒๕๖๒ มาตรา ๘ กำหนดให้มหาวิทยาลัยเป็นสถานศึกษาทางวิชาการและวิชาชีพชั้นสูงด้านการกีฬา มีวัตถุประสงค์ให้การศึกษา ส่งเสริมวิชาการและวิชาชีพทำการสอน วิจัยและพัฒนา บริการทางวิชาการแก่สังคม ทะนุบำรุงศิลปและวัฒนธรรม ที่มุ่งเน้นการสร้างองค์ความรู้ด้านการกีฬา การพลศึกษา การสร้างเสริมสุขภาพ วิทยาศาสตร์การกีฬา การบริหารจัดการกีฬา การประกอบธุรกิจและอุตสาหกรรมกีฬา และสาขาวิชาที่เกี่ยวข้อง รวมทั้งเป็นแหล่งสร้างและพัฒนาบุคลากรด้านการกีฬาของประเทศ

มหาวิทยาลัยการกีฬาแห่งชาติซึ่งเป็นสถาบันการศึกษากลุ่มผลิตและพัฒนาบุคลากรวิชาชีพและสาขาจำเพาะ ทำหน้าที่จัดการศึกษาทั้งในระดับการศึกษาขั้นพื้นฐานและระดับอุดมศึกษา โดยจัดการศึกษาระดับการศึกษาขั้นพื้นฐานในโรงเรียนกีฬา ๑๓ โรง และระดับอุดมศึกษาในวิทยาเขต ๑๗ แห่ง มีพันธกิจเช่นเดียวกับมหาวิทยาลัยหรือสถาบันอุดมศึกษาทั่วไป คือ จัดการเรียนการสอน การวิจัย การบริการวิชาการแก่สังคม และการทะนุบำรุงศิลปและวัฒนธรรม และพันธกิจที่แตกต่างจากมหาวิทยาลัยอื่น คือ ส่งเสริมและพัฒนานักเรียนและนักศึกษาให้มีศักยภาพด้านกีฬาสู่ความเป็นเลิศ โดยในระยะที่ผ่านมามหาวิทยาลัยดำเนินงานภายใต้แผนพัฒนามหาวิทยาลัยการกีฬาแห่งชาติ พ.ศ. ๒๕๖๖ – ๒๕๗๐ แต่เนื่องจากมีสถานการณ์การเปลี่ยนแปลงทั้งภายในและภายนอก ดังนั้น มหาวิทยาลัยจึงดำเนินการทบทวนแผนพัฒนามหาวิทยาลัยการกีฬาแห่งชาติ พ.ศ. ๒๕๖๖ – ๒๕๗๐ เพื่อจัดทำแผนพัฒนามหาวิทยาลัยการกีฬาแห่งชาติ พ.ศ. ๒๕๖๖ – ๒๕๗๐ (ฉบับปรับปรุง) ปีงบประมาณ พ.ศ. ๒๕๖๗ บนพื้นฐานการมีส่วนร่วมของผู้บริหารและบุคลากรในสังกัด เพื่อให้มีเป้าหมายและแนวทางการดำเนินงานที่ชัดเจน โดยมีการวิเคราะห์สภาพแวดล้อมภายในและภายนอก (SWOT Analysis) การทบทวนวิสัยทัศน์ พันธกิจ อัตลักษณ์ เอกลักษณ์ ค่านิยมองค์กร คติพจน์ และประเด็นพัฒนาให้สอดคล้องกับกฎหมาย ยุทธศาสตร์ชาติ และแผนพัฒนาประเทศที่เกี่ยวข้อง ตลอดจนพลวัตการเปลี่ยนแปลงของโลกและแนวโน้มที่คาดว่าจะเกิดขึ้นในอนาคต

การจัดทำแผนพัฒนามหาวิทยาลัยการกีฬาแห่งชาติ วิทยาเขตกรุงเทพ เป็นหัวใจสำคัญของการพัฒนา มหาวิทยาลัยฯ ซึ่งถือเป็นการวางแนวทางการดำเนินงานเพื่อมุ่งสู่วิสัยทัศน์ โดยระยะที่ผ่านมามหาวิทยาลัย การกีฬาแห่งชาติ วิทยาเขตกรุงเทพ มีการดำเนินงานภายใต้แผนพัฒนามหาวิทยาลัยการกีฬาแห่งชาติ วิทยาเขต กรุงเทพ พ.ศ. ๒๕๖๖ – ๒๕๗๐ แต่เนื่องจากมีสถานการณ์การเปลี่ยนแปลงทั้งภายในและภายนอก ดังนั้น มหาวิทยาลัยฯจึงดำเนินการทบทวนแผนพัฒนามหาวิทยาลัยการกีฬาแห่งชาติ พ.ศ. ๒๕๖๖ – ๒๕๗๐ เพื่อจัดทำ แผนพัฒนามหาวิทยาลัยการกีฬาแห่งชาติ วิทยาเขตกรุงเทพ พ.ศ. ๒๕๖๖ – ๒๕๗๐ (ฉบับปรับปรุง) ปีงบประมาณ พ.ศ. ๒๕๖๗ ขึ้นบนพื้นฐานการมีส่วนร่วมของบุคลากรในสังกัดทุกระดับ มีการระดมความคิดเห็นและร่วมกัน กำหนดทิศทางการดำเนินงานผ่านกระบวนการวิเคราะห์สภาพแวดล้อมภายในและภายนอก รวมทั้งสถานการณ์ แนวโน้มการเปลี่ยนแปลงที่อาจส่งผลต่อการพัฒนามหาวิทยาลัยในการพัฒนาคุณภาพการจัดการศึกษาและการ พัฒนาด้านการกีฬา

แผนพัฒนาฯ ฉบับนี้ เป็นเครื่องมือสำหรับบุคลากรในการขับเคลื่อนการดำเนินงานในทุกภารกิจของ มหาวิทยาลัยสู่การปฏิบัติอย่างเป็นรูปธรรม เพื่อพัฒนามหาวิทยาลัยให้ “ เป็นสถาบันการศึกษาด้านพลศึกษา กีฬา นันทนาการ วิทยาศาสตร์การกีฬา สุขภาพ และสื่อสารการกีฬา ในระดับมาตรฐานเป็นที่ยอมรับของสังคมและ ประชาคมอาเซียน” ดังที่มุ่งหวังร่วมกัน

๒. ข้อมูลพื้นฐานของมหาวิทยาลัยการกีฬาแห่งชาติ วิทยาเขตกรุงเทพ

มหาวิทยาลัยการกีฬาแห่งชาติ วิทยาเขตกรุงเทพ อยู่ที่ ๖๙ หมู่ ๓ ตำบลบึงนาราง อำเภोधุมบุรี จังหวัดพทุมธานี รหัสไปรษณีย์ ๑๒๑๑๐ โทรศัพท์หมายเลข ๐-๒๕๔๖-๑๓๐๑, ๐-๒๕๔๖-๑๔๗๓ และหมายเลขโทรสาร ๐-๒๕๔๖-๑๓๐๐

มหาวิทยาลัยการกีฬาแห่งชาติ วิทยาเขตกรุงเทพ เป็นมหาวิทยาลัยการกีฬาแห่งชาติ สังกัดกระทรวงการท่องเที่ยวและกีฬา เดิมเป็นวิทยาลัยพลศึกษากรุงเทพ สังกัดกรมพลศึกษา กระทรวงศึกษาธิการ เปิดการเรียนการสอน เมื่อปีการศึกษา ๒๕๒๒ ตั้งแต่วันที่ ๑๓ กุมภาพันธ์ ๒๕๒๒ โดยใช้สระว่ายน้ำโอลิมปิก สนามกีฬาแห่งชาติ เป็นสถานที่จัดการเรียนการสอน ปีการศึกษา ๒๕๒๕ วิทยาลัยพลศึกษากรุงเทพ ได้ย้ายมาตั้งอยู่ เลขที่ ๖๙ หมู่ ๓ ตำบลบึงนาราง อำเภोधุมบุรี จังหวัดพทุมธานี เป็นที่ดินของกระทรวงศึกษาธิการ ซึ่งได้รับบริจาคจากท่านผู้หญิงฉลวย สุทธิอรธณมุนทร์ (ฉลวย เลขยานนท์) บุตรีพระยาพรหมทัตศรีพิลาศ (แฉล้ม มิตรานนท์) เป็นเนื้อที่จำนวน ๑๓๓ ไร่ ๗๐ ตารางวา

ปี ๒๕๓๓ วิทยาลัยพลศึกษากรุงเทพได้สมทบกับมหาวิทยาลัยราชภัฏวไลยอลงกรณ์ ในพระบรมราชูปถัมภ์ ผลิตบุคลากรระดับปริญญาตรี ในปีการศึกษา ๒๕๔๑ ได้เปิดสอนหลักสูตรปริญญาตรี ๔ สาขาวิทยาศาสตร์ สายวิทยาศาสตร์และวิทยาศาสตร์ประยุกต์ โปรแกรมวิชาวิทยาศาสตร์การกีฬา (การฝึกและการจัดการกีฬา) ตามโครงการสมทบกับมหาวิทยาลัยวไลยอลงกรณ์ ในพระบรมราชูปถัมภ์ ปีการศึกษา ๒๕๔๓ เปิดสอนหลักสูตร ปริญญา ๒ ปี หลังอนุปริญญา ครุศาสตร์บัณฑิต สาขาวิชา พลศึกษา สมทบกับสถาบันราชภัฏเพชรบุรีวิทยาลัยการณ ในพระบรมราชูปถัมภ์

ปี ๒๕๔๔ เปิดสอนหลักสูตรปริญญาตรีการศึกษาบัณฑิต (พลศึกษา) เทียบ ๔ ปี ตามโครงการความร่วมมือทางวิชาการระหว่างมหาวิทยาลัยศรีนครินทรวิโรฒกับวิทยาลัยพลศึกษากรุงเทพจัดการเรียนการสอนตามหลักสูตรปริญญาตรีการศึกษา (พลศึกษา) เทียบ ๔ ปี

ปี ๒๕๔๕ ได้มีพระราชบัญญัติ ปรับปรุงกระทรวง ทบวง กรม พ.ศ.๒๕๔๕ ซึ่งทำให้มีการจัดตั้งกระทรวงการท่องเที่ยวและกีฬา และให้ออนกรมพลศึกษา มาสังกัดกระทรวงการท่องเที่ยวและกีฬา ทำให้วิทยาลัยพลศึกษา ๑๗ แห่ง และโรงเรียนกีฬา ๑๑ โรงเรียน ก็ย้ายมาสังกัดกระทรวงการท่องเที่ยวและกีฬาด้วยเช่นกัน

ในปี พ.ศ. ๒๕๔๘ วิทยาลัยพลศึกษาได้มีพระราชบัญญัติยกฐานะเป็นสถาบันการพลศึกษา สังกัดกระทรวงการท่องเที่ยวและกีฬาโดยตรง โดยเปิดสอนในระดับปริญญาตรี ดังนั้นหลักสูตรเดิมที่เปิดสอนในระดับต่ำกว่าปริญญาตรี ได้สิ้นสุดโครงการตามพระราชบัญญัติสถาบันการพลศึกษาใน พ.ศ. ๒๕๔๘

และในปี ๒๕๖๒ พระบาทสมเด็จพระปรเมนทรรามาธิบดีศรีสินทรมหาวชิราลงกรณ พระวชิรเกล้าเจ้าอยู่หัว ได้มีพระบรมราชโองการโปรดเกล้าฯ ให้ตราพระราชบัญญัติมหาวิทยาลัยการกีฬาแห่งชาติ พ.ศ.๒๕๖๒ ซึ่งประกาศใช้ตั้งแต่วันที่ ๒๒ พฤษภาคม ๒๕๖๒ อันสืบเนื่องมาจากนโยบายของรัฐบาล ที่กำหนดให้มีการปฏิรูปประเทศด้วยการกีฬา พัฒนาคุณภาพของพลเมืองด้วยกีฬา ทำให้ต้องยกฐานะสถาบันการพลศึกษาเป็น “มหาวิทยาลัยการกีฬาแห่งชาติ” เพื่อจัดการศึกษาและวิจัยด้านกีฬา พลศึกษา วิทยาศาสตร์การกีฬา การบริหารจัดการกีฬา การประกอบธุรกิจและอุตสาหกรรมกีฬา รวมทั้งส่งเสริมและสนับสนุนให้มีการพัฒนากีฬาภูมิปัญญาไทยให้เป็นที่ยอมรับในระดับภูมิภาคและนานาชาติเพื่อประโยชน์ในการสร้างและพัฒนาบุคลากรด้านการศึกษาของประเทศ

ปัจจุบันมหาวิทยาลัยการกีฬาแห่งชาติ วิทยาเขตกรุงเทพ จัดการเรียนการสอนตามหลักสูตร ดังนี้

๑. หลักสูตรวิทยาศาสตร์บัณฑิต (วท.บ.) ๔ ปี
 - สาขาวิชาวิทยาศาสตร์การกีฬาและการออกกำลังกาย
๒. หลักสูตรศิลปศาสตรบัณฑิต (ศศ.บ.) ๔ ปี
 - สาขาวิชาสื่อสารการกีฬา
 - สาขาวิชาการท่องเที่ยวและนันทนาการ
๓. หลักสูตรศึกษาศาสตรบัณฑิต (ศษ.บ.) ๔ ปี
 - สาขาวิชาพลศึกษา

มหาวิทยาลัยการกีฬาแห่งชาติ วิทยาเขตกรุงเทพ เป็นวิทยาเขตสังกัดมหาวิทยาลัยการกีฬาแห่งชาติ ภาควิชาการ ตามพระราชบัญญัติมหาวิทยาลัยการกีฬาแห่งชาติ พ.ศ. ๒๕๖๒ มาตรา ๗๙ (๓) บัญญัติให้มหาวิทยาลัยการกีฬาแห่งชาติ วิทยาเขตกรุงเทพ เป็นสถานศึกษาทางวิชาการและวิชาชีพชั้นสูงด้านการกีฬา มีวัตถุประสงค์ให้การศึกษา ส่งเสริมวิชาการและวิชาชีพ ทำการสอน วิจัยและพัฒนา บริการทางวิชาการและวิชาชีพแก่สังคม ทะนุบำรุงศิลปะและวัฒนธรรม ที่มุ่งเน้นการสร้างองค์ความรู้ด้านการกีฬา การพลศึกษา การสร้างเสริมสุขภาพ วิทยาศาสตร์การกีฬา การบริหารจัดการกีฬา การประกอบธุรกิจและอุตสาหกรรมกีฬา และสาขาวิชาที่เกี่ยวข้อง รวมทั้งเป็นแหล่งสร้างและพัฒนาบุคลากรด้านการกีฬาของประเทศ

มหาวิทยาลัยการกีฬาแห่งชาติ วิทยาเขตกรุงเทพ สังกัดกระทรวงการท่องเที่ยวและกีฬา เป็นสถาบันอุดมศึกษาเฉพาะทางที่จัดการศึกษาในระดับปริญญาตรี มีพันธกิจเช่นเดียวกับมหาวิทยาลัยหรือสถาบันอุดมศึกษาทั่วไป คือ จัดการเรียนการสอน การวิจัย การบริการวิชาการแก่สังคม และการทะนุบำรุงศิลปะและวัฒนธรรม และพันธกิจที่แตกต่างจากมหาวิทยาลัยอื่น คือ ส่งเสริมและพัฒนานักเรียนและนักศึกษาให้มีศักยภาพด้านกีฬาสูงสุดของแต่ละบุคคล

ตราประจำมหาวิทยาลัยการกีฬาแห่งชาติ วิทยาเขตกรุงเทพ



ตราสัญลักษณ์มหาวิทยาลัย เป็นรูปพระพลบดีทรงช้างเอราวัณสามเศียรยืนอยู่เหนือก้อนเมฆ พระหัตถ์ขวาถือวชิราวุธ พระหัตถ์ซ้ายถือพระขรรค์ มีรัศมีสี่ขาวโดยรอบพระเศียร ด้านหลังมีวงกลมสีเหลือง ซึ่งทับบนแถบธงชาติไทยพริ้ว ด้านข้างมีเครื่องหมายสามห่วง (เขียว ขาว เหลือง) ประดับด้านขวา และด้านซ้าย ด้านล่างพระพลบดีทรงช้างเอราวัณสามเศียร มีตัวเลขสีขาว “2562” หรือตัวเลข อารบิก “2019” บนพื้นสีเขียววางบนพื้นสีน้ำเงินมีขอบนอกเป็นสีน้ำตาล ด้านล่างมีตัวอักษรไทย หรือ อังกฤษ สีน้ำเงิน “มหาวิทยาลัยการกีฬาแห่งชาติ” “THAILAND NATIONAL SPORTS UNIVERSITY” อยู่บนแถบโบว์โค้งสีเหลือง และใต้แถบโบว์โค้งสีเหลือง เป็นชื่อสังกัดตัวอักษรไทย “วิทยาเขตกรุงเทพ” หรือ อังกฤษ “BANGKOK CAMPUS”

ความหมายของตรา เครื่องหมาย หรือสัญลักษณ์ของมหาวิทยาลัย

- (๑) พระพลบดี (พระอินทร์) หมายถึง ผู้เป็นใหญ่แห่งกำลัง ทรงช้างเอราวัณสามเศียร พระหัตถ์ขวาถือวชิราวุธ พระหัตถ์ซ้ายถือพระขรรค์
- (๒) สี่ขาวรอบพระเศียร หมายถึง รัศมีแห่งพลังของพระอินทร์
- (๓) วงกลมสีเหลือง หมายถึง ความสว่างไสว และความเจริญรุ่งเรืองสืบไป

- (๔) พื้นสีน้ำเงิน หมายถึง สีของแผ่นดิน เสมือนการเกิดขึ้นมาจากแผ่นดิน
- (๕) ธงชาติไทย มีลักษณะพลิ้วเสมือนลมพัด หมายถึง ความร่มเย็นเป็นสุข มี ๒ ด้าน เหมือนปีกนกอินทรีที่กางออกแสดงถึงความยิ่งใหญ่ มีชีวิตชีวา ไม่หยุดนิ่ง
- (๖) เครื่องหมายสามห่วง (เขียว ขาว เหลือง) หมายถึง การให้การศึกษากับบุคคล ควรให้ทั้ง ๓ อย่างพร้อมกัน
- (ก) สีเขียว หมายถึง พลศึกษา
- (ข) สีขาว หมายถึง จริยศึกษา
- (ค) สีเหลือง หมายถึง พุทธิศึกษา
- (๗) ซ่างเอราวินสามเศียร เป็นพาหนะแห่งพระอินทร์ ยืนอยู่เหนือก้อนเมฆ
- (๘) ๒๕๖๒ หมายถึง ปีที่ยกฐานะเป็นมหาวิทยาลัยการกีฬาแห่งชาติ

สีประจำมหาวิทยาลัยการกีฬาแห่งชาติ

สีเขียว : พลศึกษา

สีขาว : จริยศึกษา

สีเหลือง : พุทธิศึกษา

สีประจำมหาวิทยาลัยการกีฬาแห่งชาติ วิทยาเขตกรุงเทพ

สีเหลืองทอง : ความรุ่งเรืองแห่งปัญญา

ต้นไม้ประจำมหาวิทยาลัยการกีฬาแห่งชาติ : ต้นราชพฤกษ์



ธงประจำมหาวิทยาลัยการกีฬาแห่งชาติ วิทยาเขตกรุงเทพ

ธงมหาวิทยาลัยการกีฬาแห่งชาติ วิทยาเขตกรุงเทพ เป็นเอกลักษณ์ของมหาวิทยาลัยแห่งชาติ วิทยาเขตกรุงเทพ อาศัยอำนาจตามความในมาตรา ๓๔ แห่งพระราชบัญญัติมหาวิทยาลัยการกีฬาแห่งชาติ พ.ศ. ๒๕๖๒ ประกอบกับมติที่ประชุมผู้บริหารมหาวิทยาลัยการกีฬาแห่งชาติ ในคราวประชุม ครั้งที่ ๕/๒๕๖๓ เมื่อวันที่ ๑๗ กรกฎาคม พ.ศ. ๒๕๖๓ มหาวิทยาลัยการกีฬาแห่งชาติ จึงกำหนดธงมหาวิทยาลัยการกีฬาแห่งชาติ วิทยาเขตกรุงเทพ ดังนี้

๑. องค์ประกอบ

ธงมหาวิทยาลัยการกีฬาแห่งชาติ วิทยาเขตกรุงเทพ มีลักษณะเป็นธงสี่เหลี่ยมผืนผ้า กว้าง ๒ ส่วน ยาว ๓ ส่วน ใช้สีประจำวิทยาเขตกรุงเทพ คือ สีเหลืองทอง โดยมีพื้นเป็นสีเหลืองทองทั้งผืน

บนผืนธงมีตรามหาวิทยาลัยการกีฬาแห่งชาติ วิทยาเขตกรุงเทพ อยู่ตรงกึ่งกลาง โดยตรา มีสัดส่วน ๑ : ๒ ของความกว้างของธง

๒. ความหมายของธงมหาวิทยาลัยการกีฬาแห่งชาติ วิทยาเขตกรุงเทพ สีเหลืองทอง เป็นสัญลักษณ์ของพระอินทร์และความเจริญรุ่งเรืองทางปัญญา สีเหลืองทอง หมายถึง มหาวิทยาลัยที่ผลิตบัณฑิตที่มีคุณภาพ เทิดทูนในวิชาชีพมีความรู้คู่คุณธรรม

๓. รูปภาพของธงมหาวิทยาลัยการกีฬาแห่งชาติ วิทยาเขตกรุงเทพ



หลักสูตรและสาขาวิชาที่เปิดสอน ในมหาวิทยาลัยการกีฬาแห่งชาติ วิทยาเขตกรุงเทพ ปีการศึกษา ๒๕๖๖

ลำดับที่	คณะ	ชื่อหลักสูตร	ชื่อปริญญา	สาขา	จำนวน หน่วยกิต ที่เรียนตลอด หลักสูตร	รูปแบบการจัด การศึกษา
๑	คณะวิทยาศาสตร์ การกีฬาและ สุขภาพ	วิทยาศาสตร์บัณฑิต สาขาวิทยาศาสตร์การ กีฬาและการออก กำลังกาย Bachelor of Science Program in Sport and Exercise Science	ชื่อเต็ม (ไทย): วิทยาศาสตร์ บัณฑิต ชื่อย่อ (ไทย) : วท.บ. ชื่อเต็ม (อังกฤษ): Bachelor of Science ชื่อย่อ (อังกฤษ): B.Sc.	วิทยาศาสตร์การ กีฬา และการออก กำลังกาย	ไม่น้อยกว่า ๑๒๐ หน่วยกิต	หลักสูตรระดับ ปริญญาตรี (หลักสูตร ๔ ปี) (หลักสูตร ปรับปรุง พ.ศ. ๒๕๖๓)
๒	คณะศิลปศาสตร์	ศิลปศาสตรบัณฑิต สาขาสื่อสารการกีฬา Bachelor of Arts Program in sports communication ศิลปศาสตรบัณฑิต สาขาการท่องเที่ยวและ นันทนาการ Bachelor of Arts Program in tourism and recreation	ชื่อเต็ม (ไทย) : ศิลปศาสตรบัณฑิต ชื่อย่อ (ไทย) : ศศ.บ. ชื่อเต็ม (อังกฤษ) : Bachelor of Arts ชื่อย่อ (อังกฤษ) :B.A. ชื่อเต็ม (ไทย) : ศิลปศาสตร บัณฑิต ชื่อย่อ (ไทย) : ศศ.บ. ชื่อเต็ม (อังกฤษ) : Bachelor of Arts ชื่อย่อ (อังกฤษ) :B.A.	สาขาสื่อสารการ กีฬา สาขาการท่องเที่ยว และนันทนาการ	ไม่น้อยกว่า ๑๒๐ หน่วยกิต	หลักสูตรระดับ ปริญญาตรี (หลักสูตร ๔ ปี) (หลักสูตร ปรับปรุง พ.ศ. ๒๕๖๔)
๓	ศึกษาศาสตร์	ศึกษาศาสตรบัณฑิต สาขาพลศึกษา Bachelor of Education Program in Physical Education	ชื่อเต็ม (ไทย): ศึกษาศาสตรบัณฑิต ชื่อย่อ (ไทย): ศษ.บ. ชื่อเต็ม (อังกฤษ):Bachelor of Education ชื่อย่อ (อังกฤษ) :B.Ed	พลศึกษา	ไม่น้อยกว่า ๑๓๐ หน่วยกิต	หลักสูตรระดับ ปริญญาตรี (หลักสูตร ๔ ปี) (หลักสูตร ปรับปรุง พ.ศ. ๒๕๖๓)

จำนวนนักศึกษา ปีการศึกษา ๒๕๖๕ (รายงาน ณ วันที่ ๓๐ พฤศจิกายน ๒๕๖๕ ไม่นับรวมนักศึกษาตกค้าง)

คณะ	หลักสูตร	ระดับชั้นปี (คน)					รวม
		๑	๒	๓	๔	๕	
วิทยาศาสตร์ฯ	หลักสูตรวิทยาศาสตรบัณฑิต สาขาวิชา วิทยาศาสตรการกีฬาและการออกกำลังกาย	๕๙	๓๒	๓๗	๓๐	-	๑๕๘
คณะศิลปศาสตร์	หลักสูตรศิลปศาสตรบัณฑิต						
	- สาขาวิชาสื่อสารการกีฬา - สาขาวิชาท่องเที่ยวและนันทนาการ	๔๐ ๑๓	๒๑ ๓	๒๒ ๑๓	๓๐ ๑๕	- -	๑๑๓ ๔๔
คณะศึกษาศาสตร์	หลักสูตรศึกษาศาสตรบัณฑิต สาขาวิชา พลศึกษา	๑๒๐	๙๗	๙๕	๙๗	-	๔๐๙
รวมทั้งหมด		๒๓๒	๑๕๓	๑๖๗	๑๗๒	-	๗๒๔

ที่มา: งานทะเบียน ข้อมูล ณ วันที่ ๒๙ มิถุนายน ๒๕๖๖

จำนวนอาจารย์ (รายงาน ณ วันที่ ๑ มิถุนายน ๒๕๖๖)

จำแนกตามวุฒิการศึกษา

คณะ	วุฒิการศึกษา	จำนวน (คน)				รวม
		ทั้งหมด	ปฏิบัติงานจริง	ลาศึกษาต่อ	ช่วยราชการ	
วิทยาศาสตร์ฯ	ปริญญาเอก	๕	๔	-	๑	๕
	ปริญญาโท	๒	๒	-	-	๒
	ปริญญาตรี	-	-	-	-	-
รวม		๗	๖	-	๑	๗
ศิลปศาสตร์	ปริญญาเอก	๙	๙	-	-	๙
	ปริญญาโท	๔	๔	-	-	๔
	ปริญญาตรี	-	-	-	-	-
รวม		๑๓	๑๓	-	-	๑๔
ศึกษาศาสตร์	ปริญญาเอก	๒	๒	-	-	๒
	ปริญญาโท	๑๐	๑๐	๑	-	๑๐
	ปริญญาตรี	-	-	-	-	-
รวม		๑๒	๑๑	-	-	๑๒
รวมทั้งหมด		๓๒	๓๐	๑	๑	๓๒

ที่มา : งานบุคคล ฝ่ายบริหาร ข้อมูล ณ วันที่ ๒๒ พฤศจิกายน ๒๕๖๖

จำนวนอาจารย์ จำแนกตามตำแหน่งทางวิชาการ (รายงาน ณ วันที่ ๑ มิถุนายน ๒๕๖๖)

คณะ	ตำแหน่งทางวิชาการ	จำนวน (คน)				รวม
		ทั้งหมด	ปฏิบัติงานจริง	ลาศึกษาต่อ	ช่วยราชการ	
วิทยาศาสตร์ฯ	ศาสตราจารย์	-	-	-	-	-
	ครูเชี่ยวชาญพิเศษ (คศ.๕)	-	-	-	-	-
	รองศาสตราจารย์	-	-	-	-	-
	ครูเชี่ยวชาญ (คศ.๔)	-	-	-	-	-
	ผู้ช่วยศาสตราจารย์	๓	๒	-	๑	๓
	ครูชำนาญการพิเศษ (คศ.๓)	-	-	-	-	-
	อาจารย์	๔	๔	-	-	๔
	ครูชำนาญการ (คศ.๒)	-	-	-	-	-
	ครู (คศ.๑)	-	-	-	-	-
รวม		๗	๖	-	๑	๗
ศิลปศาสตร์	ศาสตราจารย์	-	-	-	-	-
	ครูเชี่ยวชาญพิเศษ (คศ.๕)	-	-	-	-	-
	รองศาสตราจารย์	-	-	-	-	-
	ครูเชี่ยวชาญ (คศ.๔)	-	-	-	-	-
	ผู้ช่วยศาสตราจารย์	๕	๕	-	-	๕
	ครูชำนาญการพิเศษ (คศ.๓)	-	-	-	-	-
	อาจารย์	๘	๘	-	-	๘
	ครูชำนาญการ (คศ.๒)	-	-	-	-	-
	ครู (คศ.๑)	-	-	-	-	-
รวม		๑๓	๑๓	-	-	๑๓
ศึกษาศาสตร์	ศาสตราจารย์	-	-	-	-	-
	ครูเชี่ยวชาญพิเศษ (คศ.๕)	-	-	-	-	-
	รองศาสตราจารย์	-	-	-	-	-
	ครูเชี่ยวชาญ (คศ.๔)	-	-	-	-	-
	ผู้ช่วยศาสตราจารย์	๔	๔	-	-	๔
	ครูชำนาญการพิเศษ (คศ.๓)	-	-	-	-	-
	อาจารย์	๘	๗	๑	-	๘
	ครูชำนาญการ (คศ.๒)	-	-	-	-	-
	ครู (คศ.๑)	-	-	-	-	-
รวม		๑๒	๑๑	๑	-	๑๒
รวมทั้งหมด		๓๒	๓๐	๑	๑	๓๒

ที่มา ; งานบุคคล ฝ่ายบริหาร ข้อมูล ณ วันที่ ๒๒ พฤศจิกายน ๒๕๖๖

บุคลากรสายสนับสนุน จำแนกตามวุฒิการศึกษา (รายงาน ณ วันที่ ๑ มิถุนายน ๒๕๖๖)

คณะ/สนร.	วุฒิการศึกษา	จำนวน (คน)			รวม
		ทั้งหมด	ปฏิบัติงานจริง	ลาศึกษาต่อ	
วิทยาศาสตร์ฯ	ปริญญาเอก	-	-	-	-
	ปริญญาโท	-	-	-	-
	ปริญญาตรี	๕	๕	-	๕
	ต่ำกว่าปริญญาตรี	-	-	-	-
รวม		๕	๕	-	๕
ศิลปศาสตร์	ปริญญาเอก	-	-	-	-
	ปริญญาโท	๑	๑	-	๑
	ปริญญาตรี	๑	๑	-	๑
	ต่ำกว่าปริญญาตรี	๑	๑	-	๑
รวม		๓	๓	-	๓
ศึกษาศาสตร์	ปริญญาเอก	-	-	-	-
	ปริญญาโท	-	-	-	-
	ปริญญาตรี	๕	๕	-	๕
	ต่ำกว่าปริญญาตรี	-	-	-	-
รวม		๕	๕	-	๕
สำนักงานรองอธิการบดี	ปริญญาเอก	-	-	-	-
	ปริญญาโท	๑	๑	-	๑
	ปริญญาตรี	๒๒	๒๒	-	๒๒
	ต่ำกว่าปริญญาตรี	๒๖	๒๖	-	๒๖
รวม		๔๙	๔๙	-	๔๙
รวมทั้งสิ้น		๖๒	๖๒	-	๖๒

ที่มา : งานบุคคล ฝ่ายบริหาร ข้อมูล ณ วันที่ ๒๒ พฤศจิกายน ๒๕๖๖

หมายเหตุ นับรวมบุคลากรสายสนับสนุนที่ปฏิบัติงานประจำเต็มเวลาในวิทยาเขต รวมถึงเจ้าหน้าที่หน่วยงานพิเศษอื่นที่สังกัดวิทยาเขต เช่น เจ้าหน้าที่ศูนย์วิทยาศาสตร์การกีฬา เจ้าหน้าที่ศูนย์กีฬาเพื่อความเป็นเลิศ เจ้าหน้าที่รักษาความปลอดภัย แม่บ้านที่ปฏิบัติงานประจำในวิทยาเขต

ส่วนที่ ๒ กฎหมาย แผนพัฒนาประเทศ และนโยบายที่เกี่ยวข้อง

มหาวิทยาลัยการกีฬาแห่งชาติได้ศึกษากฎหมาย แผนพัฒนาประเทศ และนโยบายที่เกี่ยวข้อง เพื่อเป็นแนวทางในการจัดทำพัฒนามหาวิทยาลัยการกีฬาแห่งชาติ พ.ศ. ๒๕๖๖ – ๒๕๗๐ (ฉบับปรับปรุง) ปีงบประมาณ พ.ศ. ๒๕๖๗ ดังนี้

๑. กฎหมายที่เกี่ยวข้อง	มาตราที่เกี่ยวข้อง
๑.๑ รัฐธรรมนูญแห่งราชอาณาจักรไทย พุทธศักราช ๒๕๖๐	มาตรา ๕๔ และ ๗๑
๑.๒ พระราชบัญญัติการศึกษาแห่งชาติ พ.ศ. ๒๕๔๒ และที่แก้ไขเพิ่มเติม	มาตรา ๑๐ ๔๗ ๔๘ ๔๙ และ ๕๑
๑.๓ พระราชบัญญัติการอุดมศึกษา พ.ศ. ๒๕๖๒	มาตรา ๕ ๖ ๒๖ ๒๘ ๓๒ ๓๓ ๓๔ ๓๕ ๓๗ ๓๘ ๓๙ ๔๐ และ ๔๑
๑.๔ กฎกระทรวง มาตรฐานการจัดการศึกษาระดับอุดมศึกษา พ.ศ. ๒๕๖๕	มาตรฐานที่ ๑ ๒ และ ๓
๑.๕ กฎกระทรวง มาตรฐานคุณวุฒิระดับอุดมศึกษา พ.ศ. ๒๕๖๕	ข้อ ๔ ๕ และข้อ ๗
๑.๖ กฎกระทรวง มาตรฐานหลักสูตรการศึกษาระดับอุดมศึกษา พ.ศ. ๒๕๖๕	ข้อ ๑๓
๑.๗ กฎกระทรวงการประกันคุณภาพการศึกษา พ.ศ. ๒๕๖๑	ข้อ ๓
๑.๘ พระราชบัญญัตินโยบายการกีฬาแห่งชาติ พ.ศ. ๒๕๖๑	มาตรา ๑๔ และ ๑๕
๑.๙ พระราชบัญญัติมหาวิทยาลัยการกีฬาแห่งชาติ พ.ศ. ๒๕๖๒	มาตรา ๘ และ ๙
๒. แผนพัฒนาประเทศ และนโยบายที่เกี่ยวข้อง	ยุทธศาสตร์/ประเด็นที่เกี่ยวข้อง
๒.๑ ยุทธศาสตร์ชาติ (พ.ศ. ๒๕๖๑ – ๒๕๘๐)	ยุทธศาสตร์ที่ ๓
๒.๒ แผนแม่บทภายใต้ยุทธศาสตร์ชาติ (พ.ศ. ๒๕๖๖ – ๒๕๘๐) (ฉบับแก้ไขเพิ่มเติม)	ประเด็นที่ ๑๔
๒.๓ แผนพัฒนาเศรษฐกิจและสังคมแห่งชาติ ฉบับที่สิบสาม พ.ศ. ๒๕๖๖ – ๒๕๗๐	หมวดหมู่ที่ ๑๒
๒.๔ แผนการศึกษาแห่งชาติ พ.ศ. ๒๕๖๐ – ๒๕๗๙	ยุทธศาสตร์ที่ ๑ – ๖
๒.๕ กรอบนโยบายและยุทธศาสตร์การอุดมศึกษา วิทยาศาสตร์ วิจัยและนวัตกรรม พ.ศ. ๒๕๖๖ – ๒๕๗๐	จุดเน้นของนโยบาย (High-priority Policy) ๓.๖ และยุทธศาสตร์ที่ ๔
๒.๖ แผนด้านการอุดมศึกษาเพื่อผลิตและพัฒนากำลังคนของประเทศ พ.ศ. ๒๕๖๔ – ๒๕๗๐ ฉบับปรับปรุง พ.ศ. ๒๕๖๖ – ๒๕๗๐	ยุทธศาสตร์ที่ ๑ – ๓
๒.๗ แผนด้านการศึกษาวิทยาศาสตร์ วิจัยและนวัตกรรมของประเทศ พ.ศ. ๒๕๖๖ – ๒๕๗๐	ยุทธศาสตร์ที่ ๔
๒.๘ ประกาศกระทรวงศึกษาธิการ เรื่อง ให้ใช้มาตรฐานการศึกษาระดับปฐมวัย ระดับการศึกษาขั้นพื้นฐาน และระดับการศึกษาขั้นพื้นฐานศูนย์การศึกษาพิเศษ	มาตรฐานที่ ๑ ๒ และ ๓
๒.๙ แผนพัฒนาการกีฬาแห่งชาติ ฉบับที่ ๗ (พ.ศ. ๒๕๖๖ – ๒๕๗๐)	ยุทธศาสตร์ที่ ๑ – ๕
๒.๑๐ แผนปฏิบัติการราชการ (พ.ศ. ๒๕๖๖ – ๒๕๗๐) กระทรวงการท่องเที่ยวและกีฬา	ยุทธศาสตร์ที่ ๒ ๓ และ ๔

๒. แผนพัฒนาประเทศและนโยบายที่เกี่ยวข้อง	ยุทธศาสตร์/ประเด็นที่เกี่ยวข้อง
<p>๒.๑๑ นโยบายรัฐบาล (นายเศรษฐา ทวีสิน นายกรัฐมนตรี ที่แถลงต่อ รัฐสภาวันจันทร์ที่ ๑๑ กันยายน ๒๕๖๖)</p>	<ul style="list-style-type: none"> - ปฏิรูปการศึกษาและสร้างสังคมแห่งการเรียนรู้ตลอดชีวิต มุ่งส่งเสริมให้เป็นคนดีมีวินัย ภูมิใจในชาติ รวมทั้งเสริมสร้างศักยภาพของผู้เรียนตามความถนัด (หน้า ๙) - จัดทำหลักสูตรและให้คำแนะนำที่เหมาะสมกับความรู้ความสนใจของผู้เรียน (หน้า ๙) - ส่งเสริมงานวิจัยและพัฒนาทั้งในด้านสังคม ด้านวิทยาศาสตร์ประยุกต์ (Applied Science) และการวิจัยขั้นแนวหน้า (Frontier Research) เพื่อต่อยอดให้เกิดการพัฒนาองค์ความรู้ เทคโนโลยีและนวัตกรรม โดยไม่ละเลยการศึกษา ประวัติศาสตร์ความเป็นมาของประเทศ และการปลูกฝังความรักในสถาบันหลักของชาติ เพื่อให้มีความพร้อมต่อการเปลี่ยนแปลงทางเศรษฐกิจ สังคม และการเมืองของโลก สมัยใหม่อย่างมีคุณธรรมและจริยธรรม (หน้า ๑๐) - การส่งเสริมและพัฒนาด้านกีฬาอย่างเป็นระบบ (หน้า ๙) - การเสริมสร้างสุขภาพที่ดีของประชาชน (หน้า ๙) - การส่งเสริมกลไกสร้างเสริมสุขภาพและป้องกันโรค (หน้า ๑๑) - การสร้างความเข้าใจที่ถูกต้อง และเผยแพร่ข้อมูลเกี่ยวกับการปฏิบัติพระราชกรณียกิจของสถาบันพระมหากษัตริย์ (หน้า ๔) - การส่งเสริมสถาบันศาสนาให้เป็นกลไกในการสร้างคุณธรรม และจริยธรรมในการดำเนินชีวิต (หน้า ๔) - การสนับสนุนการสร้าง Soft Power ของประเทศ รวมทั้ง การอนุรักษ์ ฟื้นฟู และพัฒนาต่อยอดศิลปะ วัฒนธรรม และ ส่งเสริมภูมิปัญญาไทยท้องถิ่น เพื่อนำมาต่อยอดในการสร้างมูลค่าเพิ่ม (หน้า ๙) - การส่งเสริมและพัฒนาด้านกีฬาอย่างเป็นระบบ ที่นอกจาก จะช่วยเสริมสร้างสุขภาพที่ดีของประชาชนแล้ว ยังสามารถ พัฒนาเป็นอาชีพทั้งในบทบาทที่เป็นนักกีฬา ผู้ฝึกสอน และ ผู้มีวิชาชีพด้านการสนับสนุนของวงการกีฬา ที่สามารถสร้าง รายได้ โดยเฉพาะกีฬาที่เป็นที่นิยมในระดับสากล (หน้า ๙)

กฎหมาย แผนพัฒนาประเทศ และนโยบายที่เกี่ยวข้อง โดยมีรายละเอียดปรากฏตาม QR Code



๓. นโยบายการพัฒนามหาวิทยาลัยการกีฬาแห่งชาติ



ประกาศมหาวิทยาลัยการกีฬาแห่งชาติ เรื่อง นโยบายการพัฒนามหาวิทยาลัยการกีฬาแห่งชาติ

ตามพระราชบัญญัติมหาวิทยาลัยการกีฬาแห่งชาติ พ.ศ. ๒๕๖๒ มาตรา ๘ “ให้มหาวิทยาลัยเป็นสถานศึกษาทางวิชาการและวิชาชีพชั้นสูงด้านการกีฬา มีวัตถุประสงค์ให้การศึกษา ส่งเสริมวิชาการและวิชาชีพ ทำการสอน วิจัยและพัฒนา บริการทางวิชาการและวิชาชีพแก่สังคม ทะนุบำรุงศิลปและวัฒนธรรม ที่มุ่งเน้นการสร้างองค์ความรู้ด้านการกีฬา การพลศึกษา การสร้างเสริมสุขภาพ วิทยาศาสตร์การกีฬา การบริหารจัดการกีฬา การประกอบธุรกิจและอุตสาหกรรมการกีฬา และสาขาวิชาที่เกี่ยวข้อง รวมทั้งเป็นแหล่งสร้างและพัฒนาบุคลากรด้านการกีฬาของประเทศ” และดำเนินการโดยยึดหลักตามมาตรา ๘

อาศัยอำนาจตามความในมาตรา ๓๔ แห่งพระราชบัญญัติมหาวิทยาลัยการกีฬาแห่งชาติ พ.ศ. ๒๕๖๒ เพื่อให้บรรลุวัตถุประสงค์ของมหาวิทยาลัยการกีฬาแห่งชาติ รวมทั้งกฎหมาย ยุทธศาสตร์ชาติ และแผนพัฒนาประเทศที่เกี่ยวข้อง จึงกำหนดนโยบายการพัฒนามหาวิทยาลัยการกีฬาแห่งชาติ ดังนี้

๑. ด้านการจัดการศึกษา

ส่งเสริมและพัฒนานักเรียน นักศึกษาและบุคคลที่มีความสามารถพิเศษทางการกีฬาตั้งแต่ระดับการศึกษาขั้นพื้นฐานจนถึงระดับอุดมศึกษาให้มีคุณภาพและความเชี่ยวชาญตามอัตลักษณ์ของมหาวิทยาลัย รวมถึงส่งเสริมให้เกิดการเรียนรู้ตลอดชีวิต โดยพัฒนาคุณภาพการศึกษาควบคู่กับการพัฒนาศักยภาพด้านกีฬาสู่ความเป็นเลิศ และมุ่งเน้นพัฒนาคุณภาพบัณฑิตที่มีคุณภาพเพื่อส่งเสริมและสนับสนุนอุตสาหกรรมการกีฬา

๒. ด้านการวิจัยและนวัตกรรม

ส่งเสริมและสนับสนุนการพัฒนาศักยภาพ สร้างขวัญกำลังใจแก่บุคลากร และพัฒนาระบบบริหารงานวิจัยและนวัตกรรมด้านศาสตร์การกีฬา รวมทั้งส่งเสริมความร่วมมือกับหน่วยงานภายนอก โดยมุ่งเน้นการสร้างผลงานวิจัยและนวัตกรรมที่เป็น Soft Power ซึ่งสามารถนำไปใช้ประโยชน์และตอบสนองต่อการพัฒนา กีฬา อุตสาหกรรมการกีฬา เศรษฐกิจ และสังคมของประเทศ

๓. ด้านการบริการทางวิชาการแก่สังคม

ส่งเสริมการดำเนินงานด้านการบริการวิชาการแก่สังคมด้านพลศึกษาและกีฬา โดยมุ่งเน้นการบริการวิชาการตามความเชี่ยวชาญของคณะภายใต้ศาสตร์การกีฬา ที่ครอบคลุมกลุ่มเป้าหมายทั่วภูมิภาคของประเทศ รวมทั้งส่งเสริมความร่วมมือระหว่างมหาวิทยาลัยกับชุมชนในการพัฒนาสุขภาวะที่ดีของเด็ก เยาวชน และประชาชนในชุมชนเป้าหมายให้มีความเข้มแข็งและยั่งยืน

๔. ด้านการทะนุบำรุงศิลปและวัฒนธรรม

ส่งเสริมการดำเนินงานด้านการทะนุบำรุงศิลปและวัฒนธรรม โดยมุ่งเน้นการละเล่นพื้นบ้านและกีฬาไทย ด้วยวิธีการการฟื้นฟู การอนุรักษ์ หรือการวิจัยเพื่อสร้างจิตสำนึกและส่งเสริมการเรียนรู้ความเข้าใจในความแตกต่างทางวัฒนธรรมของแต่ละท้องถิ่นให้กับนักเรียน นักศึกษา เยาวชน และประชาชน เพื่อให้เกิดความรัก ความหวงแหน และความภาคภูมิใจในความเป็นไทย

๒

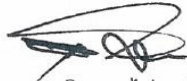
๕. ด้านการศึกษา

ส่งเสริมการผลิตและพัฒนานักเรียนและนักศึกษาที่มีความสามารถพิเศษทางการกีฬาให้มีศักยภาพด้านกีฬาสู่ความเป็นเลิศ ให้สามารถสร้างผลงานด้านการศึกษาทั้งในระดับชาติและนานาชาติ รวมทั้งเป็นแหล่งสร้างและพัฒนาบุคลากรด้านการศึกษาให้มีความรู้ความเชี่ยวชาญสู่ระดับนานาชาติ รวมทั้งส่งเสริมการสร้างเครือข่ายความร่วมมือการกีฬากับองค์กรกีฬาหรือหน่วยงานอื่นที่เกี่ยวข้องทั้งในประเทศและต่างประเทศ

๖. ด้านการบริหารจัดการ

พัฒนาคุณภาพการบริหารจัดการที่ดีโดยยึดหลักธรรมาภิบาลสู่องค์กรแห่งการเรียนรู้ด้านศาสตร์การกีฬาที่มีคุณภาพ ปลูกฝังค่านิยมที่ดีต่อองค์กร และส่งเสริมการนำระบบเทคโนโลยีสารสนเทศมาใช้ในการเพิ่มประสิทธิภาพการบริหารจัดการแบบมีส่วนร่วมให้ครอบคลุมทุกด้าน และนำระบบและกลไกการประกันคุณภาพการศึกษามาเป็นส่วนหนึ่งของการบริหารจัดการ

ประกาศ ณ วันที่ ๓๑ พฤษภาคม พ.ศ. ๒๕๖๖



(นายวิชณุ ไส้ชะพิช)

ปฏิบัติหน้าที่อธิการบดีมหาวิทยาลัยการกีฬาแห่งชาติ

๔. นโยบาย และทิศทางการพัฒนามหาวิทยาลัยการกีฬาแห่งชาติ วิทยาเขตกรุงเทพ



ประกาศมหาวิทยาลัยการกีฬาแห่งชาติ วิทยาเขตกรุงเทพ เรื่อง นโยบาย และทิศทางการพัฒนามหาวิทยาลัยการกีฬาแห่งชาติ วิทยาเขตกรุงเทพ

ตามที่มหาวิทยาลัยการกีฬาแห่งชาติได้มีการประกาศใช้แผนพัฒนามหาวิทยาลัยการกีฬาแห่งชาติ พ.ศ. ๒๕๖๖ – ๒๕๗๐ (ฉบับปรับปรุง) ปีงบประมาณ พ.ศ. ๒๕๖๗ เพื่อให้การดำเนินงานตามแผนพัฒนาเป็นไปอย่างมีประสิทธิภาพสอดคล้องและบรรลุตามเป้าหมายของมหาวิทยาลัยการกีฬาแห่งชาติ มหาวิทยาลัยการกีฬาแห่งชาติ วิทยาเขตกรุงเทพ เห็นสมควรประกาศนโยบาย และทิศทางการพัฒนามหาวิทยาลัยการกีฬาแห่งชาติ วิทยาเขตกรุงเทพ ดังต่อไปนี้

ข้อ ๑ ประกาศนี้มีวัตถุประสงค์เพื่อกำหนดนโยบาย และทิศทางการพัฒนามหาวิทยาลัยการกีฬาแห่งชาติ วิทยาเขตกรุงเทพ เพื่อให้เกิดการพัฒนาและสร้างความเชื่อมั่นให้แก่ผู้มีส่วนเกี่ยวข้องและสาธารณชน สามารถจัดการศึกษาได้อย่างมีคุณภาพตามมาตรฐานการศึกษาและบรรลุเป้าประสงค์ของมหาวิทยาลัยการกีฬาแห่งชาติ วิทยาเขตกรุงเทพ

ข้อ ๒ นโยบาย และทิศทางการพัฒนามหาวิทยาลัยการกีฬาแห่งชาติ วิทยาเขตกรุงเทพ ประกอบไปด้วย ทิศทางการพัฒนา ๖ ด้าน และ ๒๓ แนวทางการพัฒนา ดังนี้

๒.๑ ทิศทางด้านการพัฒนาคุณภาพการจัดการศึกษา

๒.๑.๑ พัฒนาห้องปฏิบัติการทางวิชาชีพให้เป็นไปตามข้อกำหนดของหลักสูตร

๒.๑.๒ ส่งเสริมและสนับสนุนการสร้างคุณลักษณะและทักษะที่สำคัญในการใช้ชีวิต และทำงานในศตวรรษที่ ๒๑ ให้กับนักศึกษา

๒.๒ ทิศทางการพัฒนาด้านการวิจัยและนวัตกรรม

๒.๒.๑ ส่งเสริมและพัฒนาศักยภาพอาจารย์ประจำให้มีองค์ความรู้ด้านการวิจัยและนวัตกรรม

๒.๒.๒ ส่งเสริมให้อาจารย์ประจำได้รับทุนสนับสนุนจากหน่วยงานภายนอกและสนับสนุนงบประมาณการสร้างงานวิจัยและนวัตกรรม

๒.๒.๓ สร้างเครือข่ายความร่วมมือด้านการวิจัยและนวัตกรรม

๒.๒.๔ ส่งเสริมและสนับสนุนการนำไปใช้ประโยชน์หรือการตีพิมพ์เผยแพร่ ผลงานวิจัยและนวัตกรรมในระดับชาติหรือนานาชาติ

๒.๓ ทิศทางการบริการวิชาการแก่สังคม

๒.๓.๑ สร้างเครือข่ายความร่วมมือกับชุมชนในการให้บริการวิชาการด้านพลศึกษา และกีฬา สำหรับเด็ก เยาวชน และประชาชนเพื่อส่งเสริมการมีสุขภาวะที่ดี

๒.๓.๒ ส่งเสริมและสนับสนุนให้เด็ก เยาวชน และประชาชนได้ออกกำลังกาย เล่นกีฬา และนันทนาการ ด้านความเชี่ยวชาญของคณะ

๒.๓.๓ ส่งเสริมและสนับสนุนการให้บริการด้านอาคารสถานที่และอุปกรณ์ทางการกีฬาเพื่อเพิ่มโอกาสและพื้นที่ในการออกกำลังกาย เล่นกีฬา และนันทนาการอย่างทั่วถึง

- ๒ -

๒.๔ ทิศทางการทะนุบำรุงศิลปะและวัฒนธรรม

๒.๔.๑ ส่งเสริมและสนับสนุนให้เด็ก เยาวชน และประชาชนได้เข้าร่วมกิจกรรม ทะนุบำรุงศิลปะและวัฒนธรรมเพื่อให้เกิดความภาคภูมิใจในความเป็นไทย

๒.๔.๒ ส่งเสริมและสนับสนุนให้เด็ก เยาวชน และประชาชนได้เรียนรู้กิจกรรม การละเล่นพื้นบ้านและกีฬาไทยบนพื้นฐานทางวัฒนธรรมของท้องถิ่นเพื่อให้เกิดความภาคภูมิใจในความเป็นไทย

๒.๕ ทิศทางการพัฒนาด้านการศึกษา

๒.๕.๑ ส่งเสริมและสนับสนุนการพัฒนาการศึกษาให้มีศักยภาพด้านกีฬาสูงสุดของแต่ละบุคคล

๒.๕.๒ ส่งเสริมและสนับสนุนนักศึกษาให้ได้รับการคัดเลือกเป็นตัวแทนทีมชาติไทย ในการเข้าร่วมการแข่งขันกีฬาในระดับนานาชาติ

๒.๕.๓ สร้างเครือข่ายความร่วมมือกับสมาคมกีฬาหรือองค์กรทางการกีฬาทั้งในประเทศและต่างประเทศ

๒.๕.๔ จัดทำหลักสูตรร่วมกับสมาคมกีฬาหรือองค์กรทางการกีฬาทั้งในประเทศและต่างประเทศ

๒.๕.๕ ส่งเสริมและสนับสนุนให้บุคลากรด้านการศึกษาเข้ารับการอบรมผู้ฝึกสอนกีฬา ผู้ตัดสินกีฬา และนักวิทยาศาสตร์การกีฬา

๒.๖ ทิศทางการพัฒนาคุณภาพการบริหารจัดการ

๒.๖.๑ ส่งเสริมและสนับสนุนให้คณาจารย์มีคุณวุฒิปริญญาเอก

๒.๖.๒ ส่งเสริมและสนับสนุนให้ข้าราชการครูและบุคลากรทางการศึกษาให้มีและเลื่อนวิทยฐานะหรือดำรงตำแหน่งทางวิชาการ

๒.๖.๓ ส่งเสริมการนำระบบเทคโนโลยีสารสนเทศมาใช้ในการบริหารจัดการ

๒.๖.๔ บริหารจัดการงบประมาณอย่างมีประสิทธิภาพ

๒.๖.๕ พัฒนาการดำเนินงานตามผลการประเมินคุณภาพการศึกษาจากการจัดการศึกษา

๒.๖.๖ ส่งเสริมและสนับสนุนการพัฒนาศักยภาพบุคลากรทุกระดับ

๒.๖.๗ ส่งเสริมและพัฒนาสารสนเทศเพื่อการสื่อสาร บริหารจัดการ และการตัดสินใจ

ประกาศนี้ ให้ใช้เป็นนโยบายและทิศทางหลักในการพัฒนามหาวิทยาลัยการกีฬาแห่งชาติ วิทยาเขตกรุงเทพ

จึงประกาศให้ทราบโดยทั่วกัน

ประกาศ ณ วันที่ ๑๖ ธันวาคม พ.ศ. ๒๕๖๖



(ผู้ช่วยศาสตราจารย์ ดร.ปธานศาสน จัปจิตร์)
รองอธิการบดีมหาวิทยาลัยการกีฬาแห่งชาติ ประจำวิทยาเขตกรุงเทพ

ส่วนที่ ๓ ผลการวิเคราะห์สภาพแวดล้อมภายในและภายนอก (SWOT Analysis)

ผลการวิเคราะห์สภาพแวดล้อมภายในและภายนอก (SWOT Analysis)

๑. การวิเคราะห์ปัจจัยเชิงกลยุทธ์ภายใน (IFAS)	
ปัจจัยภายใน (Internal factor)	
จุดแข็ง (Strengths)	
S๑	วิทยาเขตมีบุคลากรที่มีความเชี่ยวชาญเฉพาะทางในสาขาวิชาชีพ
S๒	วิทยาเขตมีความหลากหลายทางการกีฬา
S๓	ในด้านวิชาการมีบุคลากรที่สำเร็จการศึกษาระดับปริญญาเอกในทุกสาขาวิชา
S๔	วิทยาเขตกรุงเทพมหานครมีนักกีฬาที่เป็นชื่อเสียงในระดับชาติและนานาชาติ
S๕	เป็นสถานที่ฝึกซ้อมระดับชาติ
S๖	มีบุคลากรที่มีชื่อเสียงและเป็นที่ยอมรับในระดับชาติและระดับนานาชาติ
S๗	เป็นสถานที่ผลิตนักกีฬาที่ได้มาตรฐานระดับชาติและระดับนานาชาติ
S๘	วิทยาเขตเป็นศูนย์รวมการบริการที่ครบถ้วนในศาสตร์ด้านกีฬา
S๙	เป็นสถานที่จัดการแข่งขันในระดับชาติและนานาชาติ
จุดอ่อน (Weakness)	
W๑	การจัดการระบบเอกสารไม่สมบูรณ์และการดำเนินงานไม่เป็นไปตามแผน
W๒	ขาดการประชาสัมพันธ์
W๓	สนามกีฬาบางชนิดขาดการทะนุบำรุง อุปกรณ์กีฬามีจำนวนจำกัดและขาดความทันสมัย
W๔	เทคโนโลยีและสิ่งสนับสนุนในด้านต่างๆมีจำนวนจำกัดและขาดความทันสมัย
W๕	การรับนักศึกษาไม่เป็นไปตามแผน
W๖	หลักสูตรขาดความทันสมัย
W๗	บุคลากรสายวิชาการขาดประสบการณ์ที่เชี่ยวชาญด้านการนำเสนอ เผยแพร่ ตีพิมพ์งานวิจัยและงานสร้างสรรค์ในระดับชาติและนานาชาติ
W๘	การบริหารจัดการและการดำเนินงานไม่เป็นไปตามโครงสร้าง
W๙	ขาดการติดตามงานวิจัยในเชิงการวิเคราะห์และสร้างสรรค์
W๑๐	มีบุคลากรด้านกีฬาและด้านวิชาการ(รายวิชา)ไม่ครอบคลุมแผนการพัฒนาของวิทยาเขต
W๑๑	ไม่สามารถใช้ข้อได้เปรียบในการเป็นสถาบันการศึกษาในสังกัดกระทรวงการท่องเที่ยวและกีฬาเป็นจุดแข็งขององค์กรได้
W๑๒	วัฒนธรรมในองค์กรเป็นอุปสรรคต่อการพัฒนา

๒. การวิเคราะห์ปัจจัยเชิงกลยุทธ์ภายนอก (EFAS)
ปัจจัยภายนอก (External factor)
โอกาส (Opportunities)
O๑ ได้รับความร่วมมือจากสมาคมกีฬาต่างๆ
O๒ การให้บริการสนามฝึกซ้อมและสถานที่อเนกประสงค์อื่นๆ
O๓ ตำแหน่งที่ตั้งใกล้สถาบันการศึกษาจำนวนมากเหมาะสำหรับการสร้างเครือข่าย
O๔ หน่วยงานราชการ เอกชน ภายนอกมหาวิทยาลัย ยังมีความต้องการความช่วยเหลือด้านการกีฬาและการท่องเที่ยว
O๕ ยุทธศาสตร์ชาติและแผนพัฒนาเศรษฐกิจและสังคมแห่งชาติ ฉบับ ๑๓ มีแผนกลยุทธ์ที่จะพัฒนาให้ประเทศไทยเป็นจุดหมายของการท่องเที่ยวที่เน้นคุณภาพและความยั่งยืน
O๖ ได้รับการสนับสนุนทุนกู้ยืมเพื่อการศึกษาจากหน่วยงานและภาครัฐ
O๗ ได้รับสนับสนุนงบประมาณจากภาครัฐทั้งในด้านการบริหารและวิจัย
O๘ เป็นมหาวิทยาลัยการศึกษาเพื่อการสร้างอาชีพจึงสามารถตอบสนองความต้องการด้านการศึกษาได้ทั่วถึง
O๙ ตำแหน่งที่ตั้งใกล้เมืองหลวง
O๑๐ มีเครือข่ายศิษย์เก่าในแต่ละคณะและสาขาวิชาที่สามารถให้ความร่วมมือในการประชาสัมพันธ์สถาบัน
อุปสรรค (Threats)
T๑ งบประมาณในการบริหารมีจำนวนจำกัด
T๒ มหาวิทยาลัยอื่นๆ มีความพร้อมในการส่งเสริมและสนับสนุนมากกว่า
T๓ ระบบการบริหารงานราชการขาดความคล่องตัว
T๔ ระเบียบ กฎเกณฑ์ ข้อบังคับ ไม่สอดคล้องกับการปฏิบัติในหน่วยงาน
T๕ ระบบการคมนาคมไม่เอื้ออำนวยในการเดินทางมาศึกษา
T๖ ความต้องการของตลาดในด้านศาสตร์การกีฬา
T๗ ตำแหน่งที่ตั้งอยู่ใกล้กับมหาวิทยาลัยอื่นที่มีชื่อเสียงมากกว่า

๓. การวิเคราะห์ปัจจัยเชิงกลยุทธ์ (TOWS Matrix)	
SO : กลยุทธ์เชิงรุก	
-	สร้างเครือข่ายความร่วมมือระหว่างวิทยาเขตกับสมาคมกีฬาเพื่อพัฒนาบุคลากรและนักกีฬา (S๑,O๑,O๓,O๕)
-	ส่งเสริมการให้บริการชุมชนด้านกีฬา นันทนาการ และสุขภาพ (S๕,S๘,O๓,O๔,O๕)
-	ส่งเสริมการพัฒนาบุคลากรให้มีผลงานเผยแพร่เป็นที่ประจักษ์ในระดับชาติและนานาชาติ (S๑,S๓,O๕,O๗)
-	ส่งเสริมการพัฒนานักกีฬาในวิทยาเขตสู่ความเป็นเลิศ (S๑,S๗,O๑,O๗)
-	ส่งเสริมความร่วมมือกับหน่วยงานในเขตพื้นที่บริการเพื่อพัฒนาการท่องเที่ยวเชิงกีฬา (S๑,S๘,O๔,O๕)
WO : กลยุทธ์เชิงแก้ไข	
-	ส่งเสริมการสร้างเครือข่ายศิษย์เก่า (W๒,W๓,O๑๐)
-	ส่งเสริมความร่วมมือกับหน่วยงานภายนอกด้านการสนับสนุนงบประมาณด้านการกีฬา (W๓,O๑,O๔,O๕)
-	ส่งเสริมความร่วมมือกับสมาคมกีฬาด้านการผลิตบัณฑิต (W๕,O๑,O๓)
-	ส่งเสริมการพัฒนาบุคลากรให้มีผลงานเผยแพร่เป็นที่ประจักษ์ในระดับชาติและนานาชาติ (W๗,W๙,O๕,O๗)
ST : กลยุทธ์เชิงป้องกัน	
-	ส่งเสริมความร่วมมือระหว่างหน่วยงานภายในกระทรวงท่องเที่ยวและกีฬา (S๔,S๖,S๗,S๙,T๖)
-	ส่งเสริมการสร้างขวัญกำลังใจในการทำงานแก่บุคลากรและเจ้าหน้าที่ (S๑,S๖,T๒)
-	ส่งเสริมการบริหารทรัพยากรภายในวิทยาเขตให้เกิดประโยชน์สูงสุด (S๕,S๘,S๙,T๑)
WT : กลยุทธ์เชิงรับ	
-	พัฒนาระบบการบริหารงานให้มีความคล่องตัว รวดเร็ว และมีประสิทธิภาพ (W๑,W๘,W๑๒,T๑,T๔)
-	ส่งเสริมการประชาสัมพันธ์ภาพลักษณ์ของวิทยาเขตในช่องทางต่าง ๆ (W๒,T๖)
-	พัฒนาระบบสนับสนุนการปฏิบัติงานทั้งด้านงานบริหารบุคคล งานสารบรรณ และงานสารสนเทศ (W๑,W๔,T๒,T๓)
-	พัฒนาและปรับปรุงหลักสูตรให้มีความทันสมัย ตอบสนองความต้องการของตลาดแรงงาน และสอดคล้องกับแผนยุทธศาสตร์ชาติ (W๖,T๖)

ส่วนที่ ๔ แผนพัฒนามหาวิทยาลัยการกีฬาแห่งชาติ วิทยาเขตกรุงเทพ พ.ศ. ๒๕๖๖ – ๒๕๗๐ (ฉบับปรับปรุง) ปีงบประมาณ พ.ศ. ๒๕๖๗

ปรัชญา

“พลศึกษาและกีฬา สร้างสรรค์คุณค่า พัฒนาสังคม”

วิสัยทัศน์

“เป็นสถาบันการศึกษาด้านพลศึกษา กีฬา นันทนาการ วิทยาศาสตร์การกีฬา สุขภาพ และสื่อสารการกีฬา ในระดับมาตรฐานเป็นที่ยอมรับของสังคมและประชาคมอาเซียน”

พันธกิจ

๑. ผลิตและพัฒนาบุคลากรด้านศาสตร์การกีฬา
๒. ผลิตและพัฒนาองค์ความรู้ นวัตกรรม ด้านศาสตร์การกีฬา
๓. บริการวิชาการแก่สังคม
๔. ทะนุบำรุงศิลปวัฒนธรรม การละเล่นพื้นบ้านและกีฬาไทย
๕. ส่งเสริมและพัฒนาให้นักศึกษาให้มีศักยภาพด้านกีฬาสูงสุดของแต่ละบุคคล
๖. ส่งเสริมและสนับสนุนในการสร้างเครือข่ายความร่วมมือทางการศึกษาและกีฬา

อัตลักษณ์

“ทักษะดี มีน้ำใจนักกีฬา พัฒนาสังคม”

ความหมายอัตลักษณ์

ทักษะดี หมายถึง มีความสามารถที่โดดเด่นในการเล่นกีฬา

มีน้ำใจนักกีฬา หมายถึง มีคุณธรรม จริยธรรม รู้แพ้ รู้ชนะ รู้ภัย และเคารพในกฎกติกา

พัฒนาสังคม หมายถึง มีความรับผิดชอบและมีส่วนร่วมในการพัฒนาสังคม ยึดมั่นในการปกครองระบอบประชาธิปไตย อันมีพระมหากษัตริย์ทรงเป็นประมุข

เอกลักษณ์

“สถาบันการศึกษาด้านศาสตร์การกีฬา”

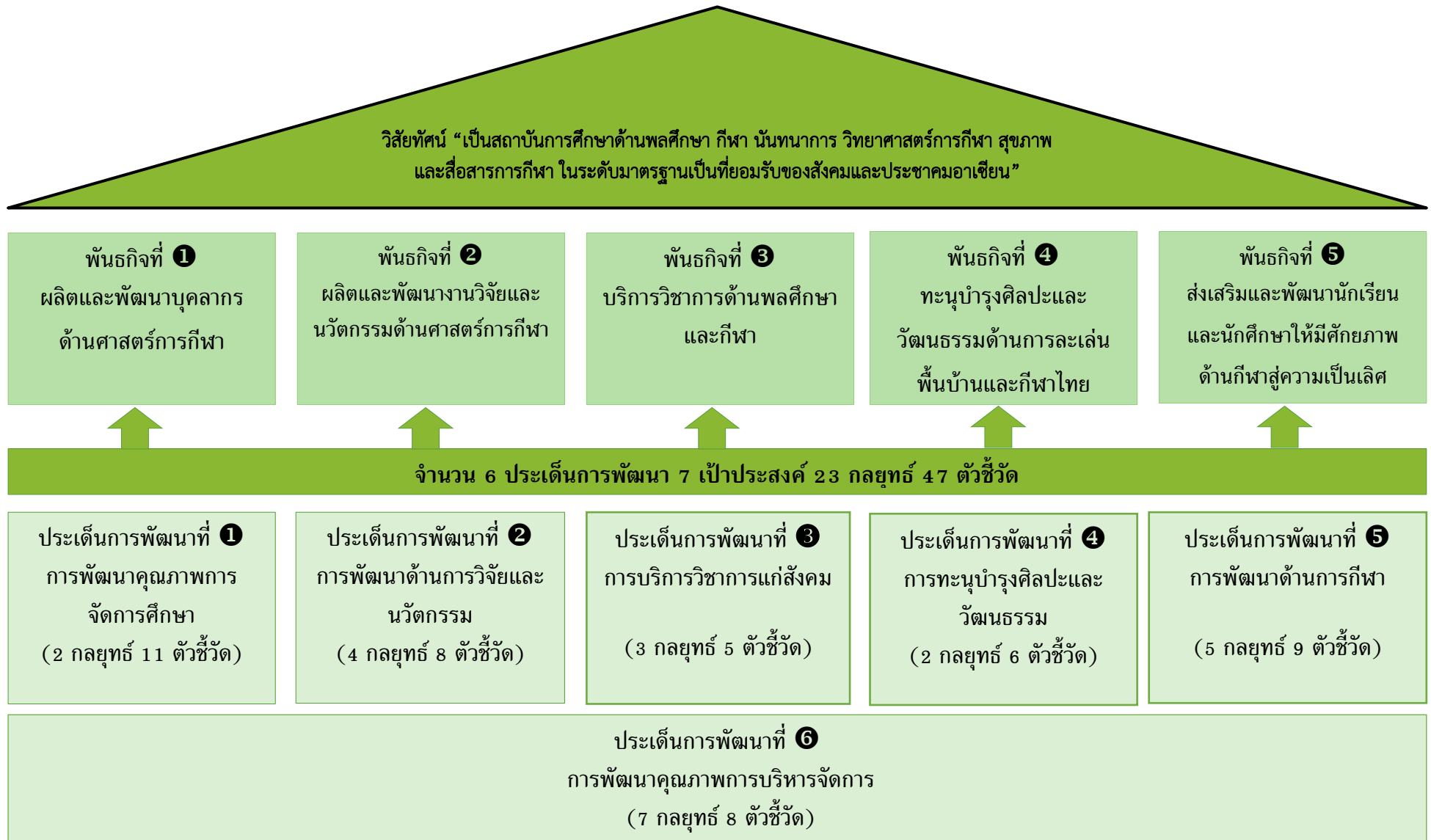
ความหมายเอกลักษณ์ หมายถึง สถาบันการศึกษาเฉพาะทางด้านการศึกษา

ค่านิยมองค์กร

SPORTS-U	S = Sportsmanship	มีน้ำใจนักกีฬา
	P = Professional	มีความเป็นมืออาชีพ
	O = Opportunity	มีการให้โอกาส
	R = Responsibility	มีความรับผิดชอบ
	T = Teamwork	มีการทำงานเป็นทีม
	S = Smart	มีบุคลิกภาพดี
	U = Universality	มีความเป็นสากล

คติพจน์

กีรรา เจ กีรราเถณ์ “ทำอะไรทำจริง”



ประเด็นการพัฒนาที่ ๑ การพัฒนาคุณภาพการจัดการศึกษา								
เป้าประสงค์ที่ ๑ บัณฑิตมีคุณภาพและมีทักษะทางวิชาชีพ								
ตัวชี้วัดเป้าประสงค์								
๑. ร้อยละของบัณฑิตที่ดำเนินงานหรือประกอบอาชีพอิสระภายใน ๑ ปี (ร้อยละ ๑๐๐)								
๒. ระดับคุณภาพบัณฑิตตามกรอบมาตรฐานคุณวุฒิระดับอุดมศึกษาแห่งชาติ (ระดับคุณภาพมากที่สุด)								
กลยุทธ์/แนวทางการพัฒนา								
๑. พัฒนาหลักสูตรปริญญาตรีทางวิชาการเป็นหลักสูตรปริญญาตรีทางวิชาชีพ/ปฏิบัติการ								
๒. พัฒนานวัตกรรมและเทคโนโลยีสนับสนุนการบริหารจัดการหลักสูตร								
๓. พัฒนาศักยภาพนักศึกษาและส่งเสริมทักษะการเรียนรู้ในศตวรรษที่ ๒๑								
๔. ส่งเสริมและสนับสนุนให้เปิดหลักสูตรระดับบัณฑิตศึกษา								
๕. ส่งเสริมและสนับสนุนความร่วมมือด้านการศึกษา								
ตัวชี้วัด	หน่วยนับ	ค่าเป้าหมาย					หน่วยงานรับผิดชอบ	
		๒๕๖๖	๒๕๖๗	๒๕๖๘	๒๕๖๙	๒๕๗๐	คณะ	วิทยาเขต
๑. จำนวนหลักสูตรปริญญาตรีทางวิชาชีพ/ปฏิบัติการ	ห้อง	-	-	๑	๑	๑	๓ คณะ	ฝ่ายวิชาการ
๒. จำนวนโครงการ/กิจกรรมพัฒนานวัตกรรม	โครงการ/กิจกรรม	-	๑	๑	๑	๑	๓ คณะ	ฝ่ายวิชาการ
๓. จำนวนห้องปฏิบัติการทางวิชาชีพ	ห้อง	-	-	๑	๑	๒	๓ คณะ	ฝ่ายวิชาการ

ตัวชี้วัด	หน่วยนับ	ค่าเป้าหมาย					หน่วยงานรับผิดชอบ	
		๒๕๖๖	๒๕๖๗	๒๕๖๘	๒๕๖๙	๒๕๗๐	คณะ	วิทยาเขต
๔. จำนวนโครงการ/กิจกรรม ที่วิทยาเขตจัดเพื่อปลูกฝังคุณธรรม จริยธรรม และแนวคิดตามหลักปรัชญาของเศรษฐกิจพอเพียง	โครงการ/กิจกรรม	-	๑	๑	๑	๑	-	ฝ่ายวิชาการ
๕. จำนวนโครงการ/กิจกรรม ที่วิทยาเขตจัดเพื่อพัฒนาความรู้ความสามารถทางภาษาอังกฤษของนักศึกษา	โครงการ/กิจกรรม	๑	๑	๑	๑	๑	-	ฝ่ายวิชาการ
๖. ร้อยละของนักศึกษาชั้นปีสุดท้ายที่สอบผ่านภาษาอังกฤษตามเกณฑ์ที่กำหนด	ร้อยละ	๕๐	๕๕	๖๐	๖๕	๗๐	-	ฝ่ายวิชาการ
๗. จำนวนโครงการ/กิจกรรม ที่วิทยาเขตจัดเพื่อพัฒนาทักษะด้านดิจิทัลของนักศึกษา	โครงการ/กิจกรรม	๑	๑	๑	๑	๑	-	ฝ่ายวิชาการ

ตัวชี้วัด	หน่วยนับ	ค่าเป้าหมาย					หน่วยงานรับผิดชอบ	
		๒๕๖๖	๒๕๖๗	๒๕๖๘	๒๕๖๙	๒๕๗๐	คณะ	วิทยาเขต
๘. ร้อยละของนักศึกษาชั้นปีสุดท้ายที่ผ่านเกณฑ์สมรรถนะด้านดิจิทัล (Digital Competency)	ร้อยละ	-	-	๕๐	๕๕	๖๐	-	ฝ่ายวิชาการ
๙. ร้อยละของบัณฑิตที่ได้งานทำหรือประกอบอาชีพอิสระภายใน ๑ ปี	ร้อยละ	๘๐	๘๕	๙๐	๙๕	๑๐๐	๓ คณะ	ฝ่ายวิชาการ
๑๐. ร้อยละของบัณฑิตปริญญาตรีมีงานทำที่เกี่ยวข้องกับอุตสาหกรรมกีฬาภายใน ๑ ปี	ร้อยละ	-	-	๖๐	๖๐	๖๐	๓ คณะ	ฝ่ายวิชาการ
๑๑. คะแนนผลการประเมินคุณภาพบัณฑิตตามกรอบมาตรฐานคุณวุฒิระดับอุดมศึกษาแห่งชาติ	คะแนน	-	๔.๕๐	๔.๕๕	๔.๖๐	๔.๖๕	๓ คณะ	ฝ่ายวิชาการ
๑๒. จำนวนโครงการ/กิจกรรมความร่วมมือด้านการศึกษา	โครงการ/กิจกรรม	-	-	๑	๑	๑	-	ฝ่ายวิชาการ

ประเด็นการพัฒนาค่าที่ ๒ การพัฒนาด้านการวิจัยและนวัตกรรม								
เป้าประสงค์: ผลงานวิจัยและนวัตกรรมด้านศาสตร์การกีฬาที่ได้รับการเผยแพร่ในระดับชาติ/นานาชาติ การนำไปใช้ประโยชน์ และการจดทะเบียนทรัพย์สินทางปัญญา								
ตัวชี้วัดเป้าประสงค์								
<p>๑. ร้อยละที่เพิ่มขึ้นของผลงานวิจัยและนวัตกรรมด้านศาสตร์การกีฬาที่เผยแพร่ในระดับชาติและนานาชาติ (ร้อยละ ๖ ภายในปี ๒๕๗๐)</p> <p>๒. ร้อยละที่เพิ่มขึ้นของผลงานวิจัยและนวัตกรรมด้านศาสตร์การกีฬาที่นำไปใช้ประโยชน์ในเชิงสังคม เชิงนโยบาย หรือ เชิงพาณิชย์ (ร้อยละ ๖ ภายในปี ๒๕๗๐)</p> <p>๓. จำนวนนวัตกรรมด้านศาสตร์การกีฬาที่ได้รับการจดทะเบียนทรัพย์สินทางปัญญา (๑ ชิ้นงาน ภายในปี ๒๕๗๐)</p>								
กลยุทธ์/แนวทางการพัฒนา								
<p>๑. ส่งเสริมและสนับสนุนการทววิจัยด้านศาสตร์การกีฬา</p> <p>๒. พัฒนาศักยภาพบุคลากรให้มีความรู้ด้านการวิจัยและนวัตกรรม จริยธรรมการวิจัย การจัดการความรู้งานวิจัยและนวัตกรรมด้านศาสตร์การกีฬา การเผยแพร่งานวิจัยและนวัตกรรม และการยื่นจดทะเบียนทรัพย์สินทางปัญญา</p> <p>๓. ส่งเสริม ประสานงานกับหน่วยงานภายนอก และให้บริการแก่บุคลากรในมหาวิทยาลัยเพื่อขอรับทุนสนับสนุนงานวิจัยจากแหล่งทุนภายนอก</p> <p>๔. ส่งเสริมและสนับสนุนการเผยแพร่งานวิจัยและนวัตกรรมในระดับชาติ/นานาชาติ การนำงานวิจัยและนวัตกรรมไปใช้ประโยชน์ในเชิงสังคม เชิงนโยบาย หรือเชิงพาณิชย์ และการจดทะเบียนทรัพย์สินทางปัญญา</p>								
ตัวชี้วัด	หน่วยนับ	ค่าเป้าหมาย					หน่วยงานรับผิดชอบ	
		๒๕๖๖	๒๕๖๗	๒๕๖๘	๒๕๖๙	๒๕๗๐	คณะ	วิทยาเขต
๑. ร้อยละที่เพิ่มขึ้นของเงินงบประมาณสนับสนุนงานวิจัยและนวัตกรรม	ร้อยละ	-	๓	๔	๕	๖	-	ฝ่ายวิจัยและประกันคุณภาพการศึกษา
๒. ร้อยละของผลงานวิจัยและนวัตกรรมด้านศาสตร์การกีฬา	ร้อยละ	-	๕๐	๖๐	๗๐	๘๐	-	ฝ่ายวิจัยและประกันคุณภาพการศึกษา

ตัวชี้วัด	หน่วยนับ	ค่าเป้าหมาย					หน่วยงานรับผิดชอบ	
		๒๕๖๖	๒๕๖๗	๒๕๖๘	๒๕๖๙	๒๕๗๐	คณะ	วิทยาเขต
๓. ร้อยละที่เพิ่มขึ้นของผลงานวิจัยและนวัตกรรมด้านศาสตร์การกีฬา ที่เผยแพร่ในระดับชาติและนานาชาติ	ร้อยละ	-	-	๓	๔	๕	-	ฝ่ายวิจัยและประกันคุณภาพการศึกษา
๔. ร้อยละที่เพิ่มขึ้นของผลงานวิจัยและนวัตกรรมด้านศาสตร์การกีฬา ที่นำไปใช้ประโยชน์ในเชิงสังคม เชิงนโยบาย หรือ เชิงพาณิชย์	ร้อยละ	-	-	๑	๒	๓	-	ฝ่ายวิจัยและประกันคุณภาพการศึกษา
๕. ร้อยละที่เพิ่มขึ้นของเงินงบประมาณสนับสนุนเพื่อการเผยแพร่งานวิจัยและนวัตกรรมในระดับชาติและนานาชาติ	ร้อยละ	-	-	๓	๔	๕	-	ฝ่ายวิจัยและประกันคุณภาพการศึกษา

ตัวชี้วัด	หน่วยนับ	ค่าเป้าหมาย					หน่วยงานรับผิดชอบ	
		๒๕๖๖	๒๕๖๗	๒๕๖๘	๒๕๖๙	๒๕๗๐	คณะ	วิทยาเขต
๖. ร้อยละที่เพิ่มขึ้นของเงินงบประมาณสนับสนุนการเผยแพร่นวัตกรรม การใช้ประโยชน์งานวิจัยและนวัตกรรมในเชิงสังคม เชิงนโยบาย หรือ เชิงพาณิชย์ และการจดทะเบียนทรัพย์สินทางปัญญา	ร้อยละ	-	-	๓	๔	๕	-	ฝ่ายวิจัยและประกันคุณภาพการศึกษา
๗. จำนวนนวัตกรรม ด้านศาสตร์การกีฬา ที่ได้รับการจดทะเบียนทรัพย์สินทางปัญญา	ชิ้นงาน	-	-	-	-	๑	-	ฝ่ายวิจัยและประกันคุณภาพการศึกษา

ประเด็นการพัฒนาคที่ ๓ การบริการวิชาการแก่สังคม								
เป้าประสงค์ : เด็ก เยาวชน และประชาชนออกกำลังกาย เล่นกีฬา และนันทนาการเพิ่มขึ้น นำไปสู่การมีสุขภาวะที่ดี								
ตัวชี้วัดเป้าประสงค์								
๑. จำนวนชุมชนที่ได้รับการบริการวิชาการ (๖ ชุมชน)								
๒. ร้อยละของเด็ก เยาวชน และประชาชนในชุมชนเป้าหมายออกกำลังกาย เล่นกีฬา และนันทนาการ มีสุขภาวะที่ดี (ไม่น้อยกว่าร้อยละ ๘๐)								
กลยุทธ์/แนวทางการพัฒนา								
๑. สร้างเครือข่ายความร่วมมือกับชุมชนในการให้บริการทางวิชาการด้านพลศึกษาและกีฬา สำหรับเด็ก เยาวชน และประชาชนเพื่อส่งเสริมการมีสุขภาวะที่ดี								
๒. ส่งเสริมและสนับสนุนให้เด็ก เยาวชน และประชาชนได้ออกกำลังกาย เล่นกีฬา และนันทนาการ ตามความเชี่ยวชาญของคณะ								
๓. ส่งเสริมและสนับสนุนการให้บริการด้านอาคารสถานที่และอุปกรณ์ทางการกีฬาเพื่อเพิ่มโอกาสและพื้นที่ในการออกกำลังกาย เล่นกีฬา และนันทนาการอย่างทั่วถึง								
ตัวชี้วัด	หน่วยนับ	ค่าเป้าหมาย					หน่วยงานรับผิดชอบ	
		๒๕๖๖	๒๕๖๗	๒๕๖๘	๒๕๖๙	๒๕๗๐	คณะ	วิทยาเขต
๑. จำนวนชุมชนที่ได้รับการบริการวิชาการ	ชุมชน	๖	๖	๖	๖	๖	๓ คณะ	ฝ่ายกิจการนักศึกษา และกิจการพิเศษ
๒. ร้อยละของเด็ก เยาวชน และประชาชนในชุมชนเป้าหมายออกกำลังกาย เล่นกีฬา และนันทนาการ มีสุขภาวะที่ดี	ร้อยละ	๘๐	๘๐	๘๕	๙๐	๙๕	๓ คณะ	ฝ่ายกิจการนักศึกษา และกิจการพิเศษ
๓. จำนวนผู้รับบริการทางวิชาการ	คน	๓๒,๔๐๐	๓๒,๔๐๐	๓๒,๔๐๐	๓๒,๔๐๐	๓๒,๔๐๐	๓ คณะ	ฝ่ายกิจการนักศึกษา และกิจการพิเศษ

ตัวชี้วัด	หน่วยนับ	ค่าเป้าหมาย					หน่วยงานรับผิดชอบ	
		๒๕๖๖	๒๕๖๗	๒๕๖๘	๒๕๖๙	๒๕๗๐	คณะ	วิทยาเขต
๔. จำนวนผู้รับบริการด้านอาคารสถานที่และอุปกรณ์ทางการกีฬา	คน	๑๐๒,๖๐๐	๑๐๒,๖๐๐	๑๐๒,๖๐๐	๑๐๒,๖๐๐	๑๐๒,๖๐๐	-	ฝ่ายกิจการนักศึกษาและกิจการพิเศษ/ฝ่ายบริหาร (งานอาคารสถานที่)
๕. คะแนนผลการประเมินความพึงพอใจของผู้รับบริการทางวิชาการ	คะแนน	-	๔.๕๑	๔.๕๕	๔.๖๐	๔.๖๕	-	ฝ่ายกิจการนักศึกษาและกิจการพิเศษ/ฝ่ายบริหาร (งานอาคารสถานที่)

ประเด็นการพัฒนาที่ ๔ การทะนุบำรุงศิลปะและวัฒนธรรม								
เป้าประสงค์: เด็ก เยาวชน และประชาชนได้เรียนรู้ในกิจกรรมทะนุบำรุงศิลปะและวัฒนธรรม การละเล่นพื้นบ้านและกีฬาไทยบนพื้นฐานทางวัฒนธรรมของท้องถิ่น และมีความภาคภูมิใจในความเป็นไทย								
ตัวชี้วัดเป้าประสงค์:								
๑. ผลการประเมินความภาคภูมิใจในความเป็นไทยของเด็ก เยาวชน และประชาชนที่เข้าร่วมกิจกรรมทะนุบำรุงศิลปะและวัฒนธรรม (ไม่น้อยกว่า ๔.๕๑ คะแนน)								
๒. ผลการประเมินความภาคภูมิใจในความเป็นไทยของเด็ก เยาวชน และประชาชนที่เข้าร่วมกิจกรรมการละเล่นพื้นบ้านและกีฬาไทย (ไม่น้อยกว่า ๔.๕๑ คะแนน)								
๓. จำนวนกิจกรรมด้านการละเล่นพื้นบ้านและกีฬาไทยที่ส่งเสริม Soft Power ของไทย (๑ กิจกรรม)								
กลยุทธ์/แนวทางการพัฒนา								
๑. ส่งเสริมและสนับสนุนให้เด็ก เยาวชน และประชาชนได้เข้าร่วมกิจกรรมทะนุบำรุงศิลปะและวัฒนธรรมเพื่อให้เกิดความภาคภูมิใจในความเป็นไทย								
๒. ส่งเสริมและสนับสนุนให้เด็ก เยาวชน และประชาชนได้เรียนรู้กิจกรรมการละเล่นพื้นบ้านและกีฬาไทย บนพื้นฐานทางวัฒนธรรมของท้องถิ่นเพื่อให้เกิดความภาคภูมิใจในความเป็นไทย								
๓. ส่งเสริมและสนับสนุนกิจกรรมการละเล่นพื้นบ้านและกีฬาไทยเพื่อสร้างคุณค่าหรือมูลค่า Soft Power ของไทย								
ตัวชี้วัด	หน่วยนับ	ค่าเป้าหมาย					หน่วยงานรับผิดชอบ	
		๒๕๖๖	๒๕๖๗	๒๕๖๘	๒๕๖๙	๒๕๗๐	คณะ	วิทยาเขต
๑. จำนวนกิจกรรมทะนุบำรุงศิลปะและวัฒนธรรม	กิจกรรม	๕	๕	๕	๕	๕	-	ฝ่ายกิจการนักศึกษาและกิจการพิเศษ
๒. คะแนนผลการประเมินความภาคภูมิใจในความเป็นไทยของเด็ก เยาวชน และประชาชนที่ เข้าร่วมกิจกรรมทะนุบำรุงศิลปะและวัฒนธรรม	คะแนน	-	๔.๕๑	๔.๕๕	๔.๖๐	๔.๖๕	-	ฝ่ายกิจการนักศึกษาและกิจการพิเศษ

ตัวชี้วัด	หน่วยนับ	ค่าเป้าหมาย					หน่วยงานรับผิดชอบ	
		๒๕๖๖	๒๕๖๗	๒๕๖๘	๒๕๖๙	๒๕๗๐	คณะ	วิทยาเขต
๓. จำนวนกิจกรรมการเล่น พื้นบ้านและกีฬาไทยที่ได้รับการ ฟื้นฟู	กิจกรรม	๓	๓	๓	๓	๓	๓ คณะ	ฝ่ายกิจการนักศึกษา และกิจการพิเศษ
๔. จำนวนกิจกรรมการเล่น พื้นบ้านและกีฬาไทยที่ได้รับการ อนุรักษ์	กิจกรรม	๓	๓	๓	๓	๓	๓ คณะ	ฝ่ายกิจการนักศึกษา และกิจการพิเศษ
๕. จำนวนเด็ก เยาวชน และ ประชาชนที่เข้าร่วมกิจกรรม การเล่นพื้นบ้านและกีฬาไทย	คน	๔๘๐	๔๘๐	๔๘๐	๔๘๐	๔๘๐	๓ คณะ	ฝ่ายกิจการนักศึกษา และกิจการพิเศษ
๖. คะแนนผลการประเมินความ ภาคภูมิใจในความเป็นไทยของ เด็ก เยาวชน และ ประชาชนที่ เข้าร่วม กิจกรรมการเล่น พื้นบ้านและ กีฬาไทย	คะแนน	-	๔.๕๑	๔.๕๕	๔.๖๐	๔.๖๕	๓ คณะ	ฝ่ายกิจการนักศึกษา และกิจการพิเศษ
๗. จำนวนกิจกรรมด้าน การเล่นพื้นบ้านและ กีฬาไทย ที่ส่งเสริม Soft Power ของไทย	กิจกรรม	-	-	๑	๑	๑	-	ฝ่ายกิจการนักศึกษา และกิจการพิเศษ

ประเด็นการพัฒนาที่ ๕ การพัฒนาด้านการกีฬา								
เป้าประสงค์ที่ ๑ นักศึกษามีการพัฒนาศักยภาพด้านกีฬาสู่ความเป็นเลิศ								
ตัวชี้วัดเป้าประสงค์								
๑. ร้อยละของนักศึกษาที่เข้าร่วมการแข่งขันกีฬาระดับชาติ (ร้อยละ ๒๐)								
๒. ร้อยละของนักศึกษาที่เข้าร่วมการแข่งขันกีฬาระดับนานาชาติ (ร้อยละ ๒๐)								
๓. ร้อยละของนักศึกษาที่ได้รับรางวัลจากการเข้าร่วมการแข่งขันกีฬาระดับชาติ (ร้อยละ ๔๐)								
๔. ร้อยละของนักศึกษาที่ได้รับรางวัลจากการเข้าร่วมการแข่งขันกีฬาระดับนานาชาติ (ร้อยละ ๔๐)								
กลยุทธ์/แนวทางการพัฒนา								
๑. ส่งเสริมและสนับสนุนการพัฒนานักศึกษาที่มีความสามารถพิเศษทางกีฬาให้มีศักยภาพด้านกีฬาสู่ความเป็นเลิศ								
๒. ส่งเสริมและสนับสนุนนักศึกษาที่มีความสามารถพิเศษทางกีฬาให้ได้รับการคัดเลือกเป็นตัวแทนทีมชาติไทยในการเข้าร่วมและ/หรือได้รับรางวัลจากการแข่งขันกีฬาในระดับนานาชาติ								
ตัวชี้วัด	หน่วยนับ	ค่าเป้าหมาย					หน่วยงานรับผิดชอบ	
		๒๕๖๖	๒๕๖๗	๒๕๖๘	๒๕๖๙	๒๕๗๐	คณะ	วิทยาเขต
๑. ร้อยละของนักศึกษาที่เข้าร่วมการแข่งขันกีฬาระดับชาติ	ร้อยละ	๕๐	๕๐	๕๐	๕๐	๕๐	-	สำนักกีฬา/ศูนย์วิทยาศาสตร์ฯ
๒. ร้อยละของนักศึกษาที่ได้รับรางวัลจากการแข่งขันกีฬาระดับชาติ	ร้อยละ	๖๐	๖๐	๖๐	๖๐	๖๐	-	สำนักงานกีฬา
๓. ร้อยละของนักศึกษาที่เข้าร่วมการแข่งขันกีฬาระดับนานาชาติ	ร้อยละ	๒๐	๒๐	๒๐	๒๐	๒๐	-	สำนักงานกีฬา

ตัวชี้วัด	หน่วยนับ	ค่าเป้าหมาย					หน่วยงานรับผิดชอบ	
		๒๕๖๖	๒๕๖๗	๒๕๖๘	๒๕๖๙	๒๕๗๐	คณะ	วิทยาเขต
๔. ร้อยละของนักศึกษาที่ได้รับรางวัลจากการแข่งขันกีฬาระดับนานาชาติ	ร้อยละ	๒๐	๒๐	๒๐	๒๐	๒๐	-	สำนักงานกีฬา
๕. ร้อยละของนักศึกษาที่มีความสามารถพิเศษทางกีฬาผ่านเกณฑ์การทดสอบสมรรถภาพทางกายในระดับดีมาก	ร้อยละ	-	-	๒๐	๒๕	๓๐	คณะวิทยาศาสตร์ฯ	สำนักงานกีฬา

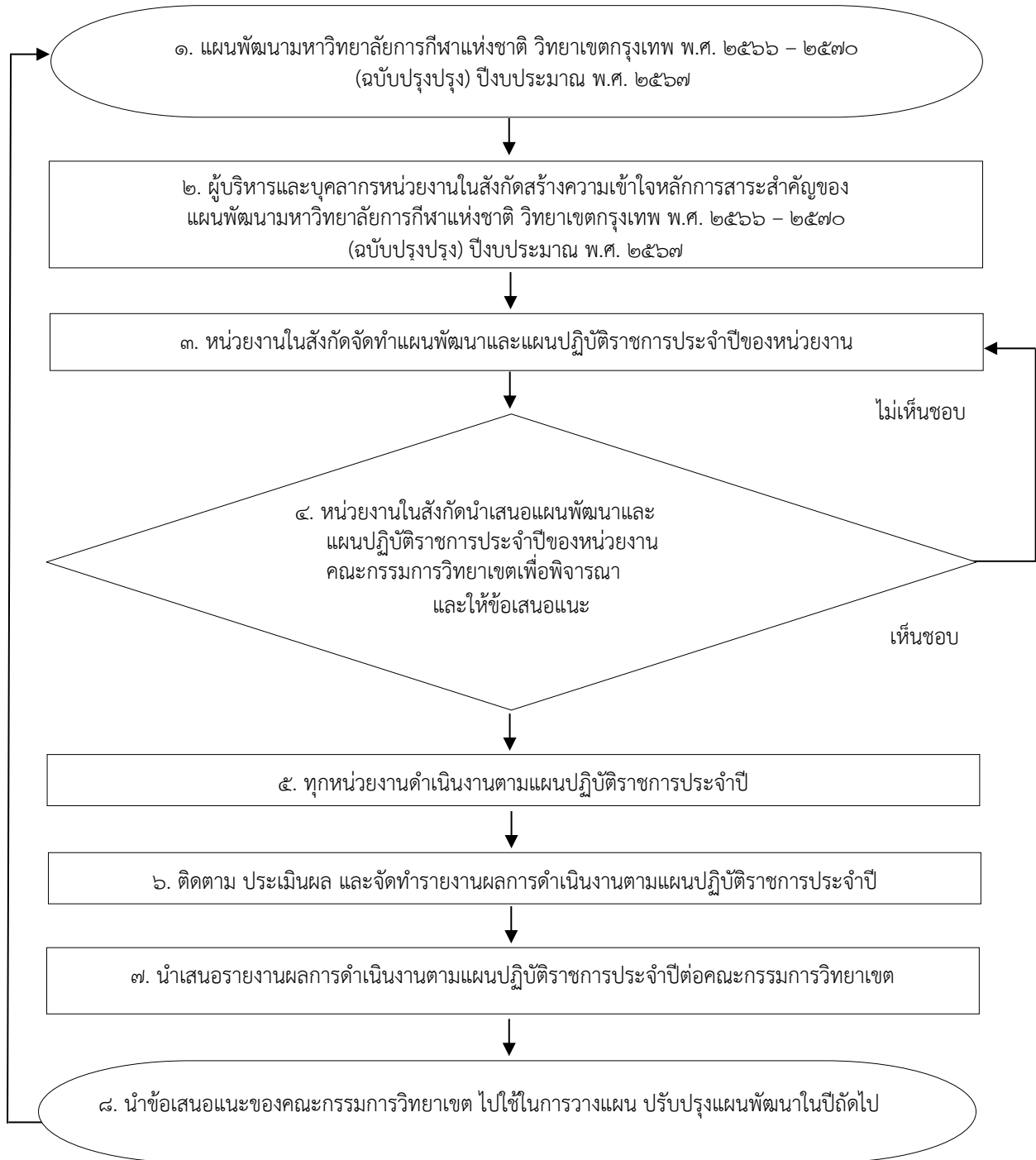
เป้าประสงค์ที่ ๒ บุคลากรด้านการกีฬาได้รับการพัฒนาศักยภาพเพิ่มขึ้น								
ตัวชี้วัดเป้าประสงค์								
๑. ร้อยละของผู้ฝึกสอนกีฬา ผู้ตัดสินกีฬา และนักวิทยาศาสตร์การกีฬาที่ได้รับการรับรองมาตรฐานเพิ่มขึ้น (ร้อยละ ๕ ต่อปี)								
กลยุทธ์/แนวทางการพัฒนา								
๑. สร้างเครือข่ายความร่วมมือกับสมาคมกีฬา องค์กรทางการกีฬา หรือองค์กรวิชาชีพในประเทศหรือต่างประเทศ								
๒. พัฒนาหลักสูตรร่วมกับสมาคมกีฬา องค์กรทางการกีฬา หรือองค์กรวิชาชีพในประเทศหรือต่างประเทศ								
๓. ส่งเสริมและสนับสนุนให้ผู้ฝึกสอนกีฬา ผู้ตัดสินกีฬา และนักวิทยาศาสตร์การกีฬาได้รับการรับรองมาตรฐานเพิ่มขึ้น								
ตัวชี้วัด	หน่วยนับ	ค่าเป้าหมาย					หน่วยงานรับผิดชอบ	
		๒๕๖๖	๒๕๖๗	๒๕๖๘	๒๕๖๙	๒๕๗๐	คณะ	วิทยาเขต
๑. จำนวนความร่วมมือกับสมาคมกีฬา องค์กรทางการกีฬา หรือ องค์กรวิชาชีพ ในประเทศหรือต่างประเทศ	กิจกรรม	๑	๑	๑	๑	๑	-	สำนักงานกีฬา
๒. ร้อยละของ ผู้ฝึกสอนกีฬา ผู้ตัดสินกีฬา และนักวิทยาศาสตร์การกีฬาที่ได้รับการรับรองมาตรฐานเพิ่มขึ้น	ร้อยละ	๕	๕	๕	๕	๕	-	สำนักงานกีฬา

ประเด็นการพัฒนาที่ ๖ การพัฒนาคุณภาพการบริหารจัดการ								
เป้าประสงค์: มหาวิทยาลัยการกีฬาแห่งชาติ วิทยาเขตกรุงเทพมีระบบการบริหารจัดการที่มีประสิทธิภาพ								
ตัวชี้วัดเป้าประสงค์:								
๑. ร้อยละของประเด็นที่สอดคล้องกับการประเมินคุณภาพการศึกษาภายใน ระดับวิทยาเขต ๒. คะแนนผลการดำเนินการตามมาตรฐานทางจริยธรรม ประมวลจริยธรรม ข้อกำหนดจริยธรรมและกระบวนการรักษาจริยธรรม								
กลยุทธ์/แนวทางการพัฒนา								
๑. ส่งเสริมและสนับสนุนให้คณาจารย์มีคุณวุฒิปริญญาเอก ๒. ส่งเสริมและสนับสนุนให้ข้าราชการครูและบุคลากรทางการศึกษาให้มีและเลื่อนวิทยฐานะหรือดำรงตำแหน่งทางวิชาการ ๓. ส่งเสริมการนำระบบเทคโนโลยีสารสนเทศมาใช้ในการบริหารจัดการ ๔. บริหารจัดการงบประมาณอย่างมีประสิทธิภาพ ๕. พัฒนาการดำเนินงานตามผลการประเมินคุณภาพการศึกษา ๖. ส่งเสริมและสนับสนุนการดำเนินงานตามหลักธรรมาภิบาลและมาตรฐานทางจริยธรรม ๗. ส่งเสริมและสนับสนุนให้มีการดำเนินงานตามตัวชี้วัดการจัดอันดับมหาวิทยาลัยสีเขียวโลก (UI GreenMetric World University Rankings)								
ตัวชี้วัด	หน่วยนับ	ค่าเป้าหมาย					หน่วยงานรับผิดชอบ	
		๒๕๖๖	๒๕๖๗	๒๕๖๘	๒๕๖๙	๒๕๗๐	คณะ	วิทยาเขต
๑. ร้อยละของคณาจารย์ที่มีคุณวุฒิปริญญาเอก	ร้อยละ	๕๐	๕๐	๕๐	๕๕	๖๐	-	ฝ่ายบริหาร (งานบุคคล)
๒. ร้อยละของคณาจารย์ที่ได้รับการแต่งตั้งให้ดำรงตำแหน่งทางวิชาการสูงขึ้น	ร้อยละ	๕	๕	๕	๕	๕	-	ฝ่ายบริหาร (งานบุคคล)
๓. จำนวนระบบเทคโนโลยีสารสนเทศเพื่อการบริหารจัดการ	ระบบ	-	-	๑	๑	๑	-	ฝ่ายแผนและพัฒนา (งานเทคโนโลยีสารสนเทศและการสื่อสาร)

ตัวชี้วัด	หน่วยนับ	ค่าเป้าหมาย					หน่วยงานรับผิดชอบ	
		๒๕๖๖	๒๕๖๗	๒๕๖๘	๒๕๖๙	๒๕๗๐	คณะ	วิทยาเขต
๔. ร้อยละของผลการเบิกจ่ายงบประมาณรายจ่ายประจำปี	ร้อยละ	๙๐	๙๒	๙๔	๙๖	๙๘	-	ฝ่ายแผนและพัฒนา /ฝ่ายบริหาร (การเงินและบัญชี)
๕. ร้อยละของคณะ ในวิทยาเขตที่มีผลการประเมินเพิ่มขึ้น	ร้อยละ	-	๖๐	๖๐	๖๐	๖๐	๓ คณะ	ฝ่ายวิจัยและประกันคุณภาพการศึกษา
๖. คะแนนผลการประเมินคุณภาพการศึกษาภายในระดับวิทยาเขต	คะแนน	๓.๘๐	๓.๘๕	๓.๙๐	๓.๙๕	๔.๐๐	-	ฝ่ายวิจัยและประกันคุณภาพการศึกษา
๗. คะแนนผลการดำเนินการตามมาตรฐานทางจริยธรรมประมวลจริยธรรม ข้อกำหนดจริยธรรมและกระบวนการรักษาจริยธรรม	คะแนน	-	๒.๕๑	๒.๗๑	๒.๙๑	๓.๑๑	-	ฝ่ายบริหาร (งานบุคคล)
๘. ร้อยละของการดำเนินงานตามตัวชี้วัดการจัดอันดับมหาวิทยาลัยสีเขียวโลก (UI GreenMetric World University Rankings)	ร้อยละ	-	๒๐	๓๐	๔๐	๕๐	-	ฝ่ายแผนพัฒนา (งานวิเทศสัมพันธ์)

**ส่วนที่ ๕ แนวทางการขับเคลื่อนแผนพัฒนามหาวิทยาลัยการกีฬาแห่งชาติ
วิทยาเขตกรุงเทพ พ.ศ. ๒๕๖๖ – ๒๕๗๐ (ฉบับปรับปรุง)
ปีงบประมาณ พ.ศ. ๒๕๖๗**

๑. ระบบและกลไกการขับเคลื่อนแผนพัฒนามหาวิทยาลัยการกีฬาแห่งชาติ วิทยาเขตกรุงเทพสู่การปฏิบัติ



๒. การแปลงแผนพัฒนามหาวิทยาลัยการกีฬาแห่งชาติ วิทยาเขตกรุงเทพสู่การปฏิบัติ

มหาวิทยาลัยฯ ต้องสร้างความเข้าใจและเผยแพร่แผนพัฒนาให้หน่วยงานในสังกัดทราบเพื่อผนึกกำลังในการร่วมกันขับเคลื่อนแผนพัฒนามหาวิทยาลัยการกีฬาแห่งชาติ วิทยาเขตกรุงเทพ พ.ศ. ๒๕๖๖ – ๒๕๗๐ สู่การปฏิบัติซึ่งการแปลงแผนพัฒนาสู่การปฏิบัตินั้น หมายถึง การที่บุคลากรหน่วยงานในสังกัดมหาวิทยาลัยการกีฬาแห่งชาติ วิทยาเขตกรุงเทพ ได้นำแนวทางของแผนพัฒนาฯ ไปจัดทำเป็นแผนพัฒนาของหน่วยงานและแปลงเป็นแผนปฏิบัติราชการประจำปี โดยผู้บริหารจะถ่ายทอดนโยบาย ประเด็นการพัฒนา เป้าประสงค์ ตัวชี้วัด ผลผลิต ผลลัพธ์ให้แก่ผู้บริหารระดับสูงและเชื่อมโยงไปสู่บุคลากรทุกภาคส่วน เพื่อให้การดำเนินงานของทุกหน่วยงานในสังกัดมหาวิทยาลัยการกีฬาแห่งชาติ วิทยาเขตกรุงเทพ มีความสอดคล้องและเป็นไปในทิศทางเดียวกัน โดยประกอบด้วยขั้นตอนต่าง ๆ ดังนี้

๑. แต่งตั้งคณะกรรมการขับเคลื่อนและติดตามผลการดำเนินงานตามแผนพัฒนามหาวิทยาลัย การกีฬาแห่งชาติ วิทยาเขตกรุงเทพ พ.ศ. ๒๕๖๖ – ๒๕๗๐ (ฉบับปรับปรุง) ปีงบประมาณ พ.ศ. ๒๕๖๗

๒. ผู้บริหารถ่ายทอดตัวชี้วัดและเป้าหมายไปสู่ระดับหน่วยงานปฏิบัติต่าง ๆ ไปจนถึงระดับบุคคลที่สามารถปฏิบัติได้จริงและมีความสอดคล้องเชื่อมโยงและเป็นไปในทิศทางเดียวกันกัน โดยการเผยแพร่แผนพัฒนาฯ หรือประชุมชี้แจงเพื่อสร้างความรู้ความเข้าใจสาระสำคัญของแผนพัฒนามหาวิทยาลัยการกีฬาแห่งชาติ วิทยาเขตกรุงเทพ พ.ศ. ๒๕๖๖ – ๒๕๗๐ (ฉบับปรับปรุง) ปีงบประมาณ พ.ศ. ๒๕๖๗

๓. หน่วยงานในสังกัดมหาวิทยาลัยการกีฬาแห่งชาติ วิทยาเขตกรุงเทพ จัดทำแผนพัฒนาและแผนปฏิบัติราชการประจำปีของหน่วยงานโดยพิจารณาบทบาทภารกิจที่รับผิดชอบและเชื่อมโยงแนวทางการดำเนินงานจากแผนพัฒนามหาวิทยาลัย ทั้งนี้บุคลากรทุกภาคส่วนจำเป็นต้องเข้าใจในสาระสำคัญและส่วนที่เกี่ยวข้องอย่างชัดเจนโดยยึดถือเป็นแนวปฏิบัติร่วมกัน

๔. หน่วยงานในสังกัดนำเสนอแผนพัฒนาและแผนปฏิบัติราชการประจำปีของหน่วยงานต่อคณะกรรมการวิทยาเขต เพื่อพิจารณา

๕. ทุกหน่วยงานดำเนินงานตามแผนปฏิบัติราชการประจำปีของหน่วยงาน

๖. ติดตาม ประเมินผล และจัดทำรายงานผลการดำเนินงานตามแผนปฏิบัติราชการประจำปี

๗. นำเสนอรายงานผลการดำเนินงานตามแผนปฏิบัติราชการประจำปีของหน่วยงาน

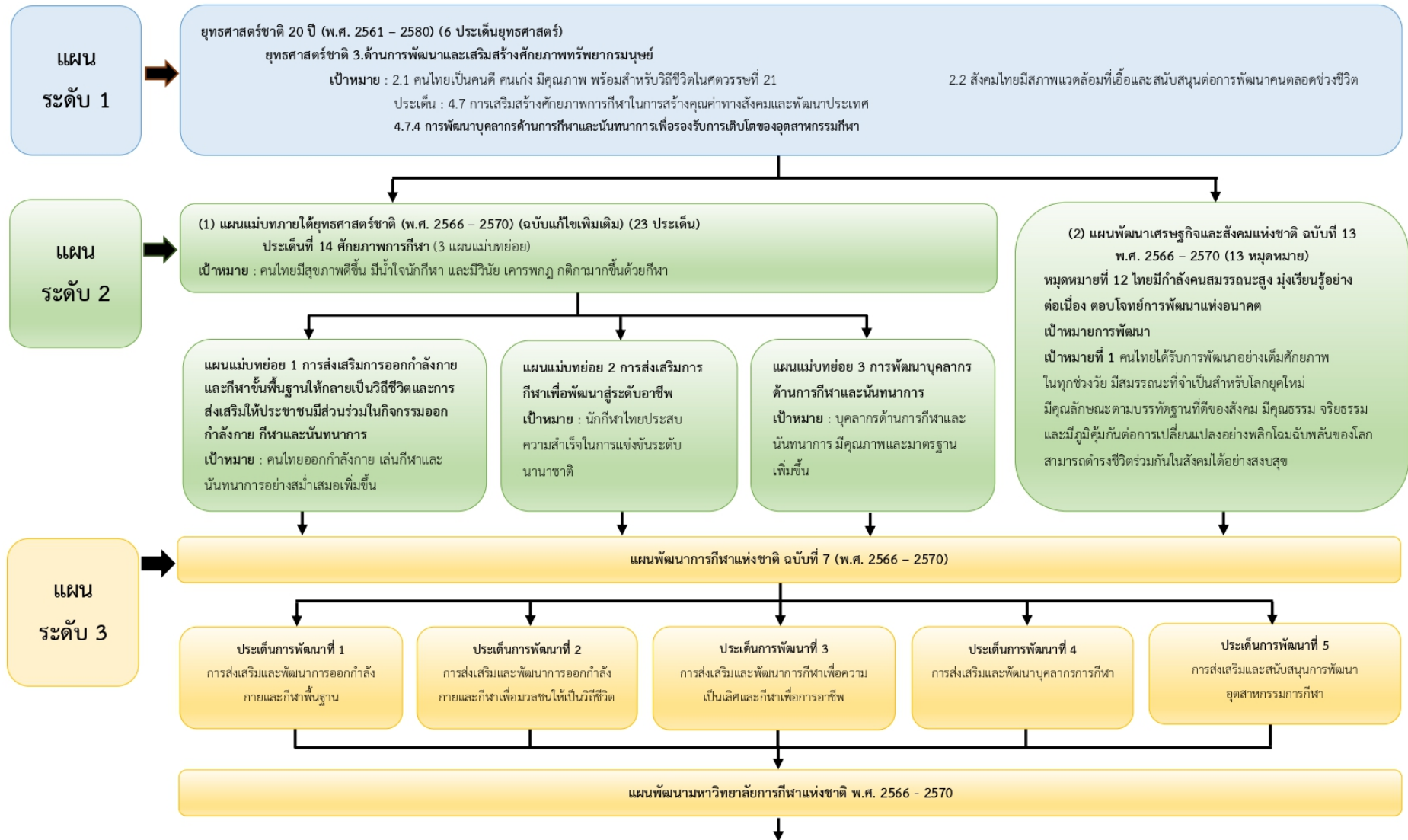
ต่อคณะกรรมการวิทยาเขต

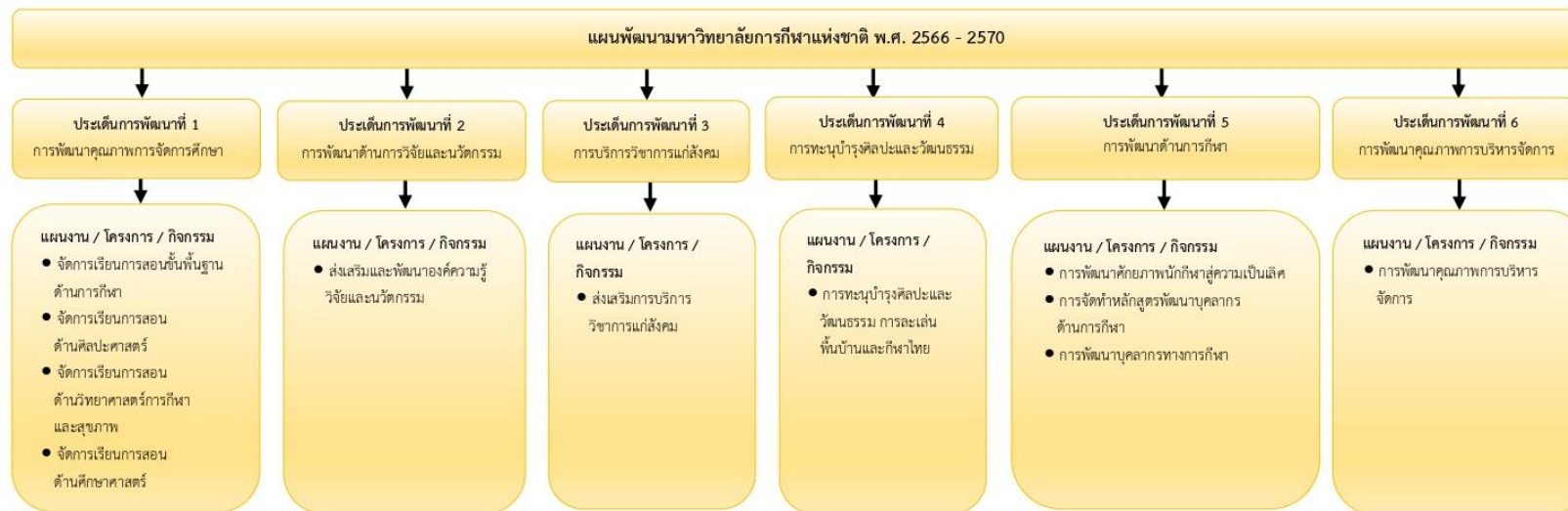
๘. นำข้อเสนอแนะต่อคณะกรรมการวิทยาเขต ไปใช้ในการวางแผนปรับปรุงแผนพัฒนาในปีถัดไป

ภาคผนวก

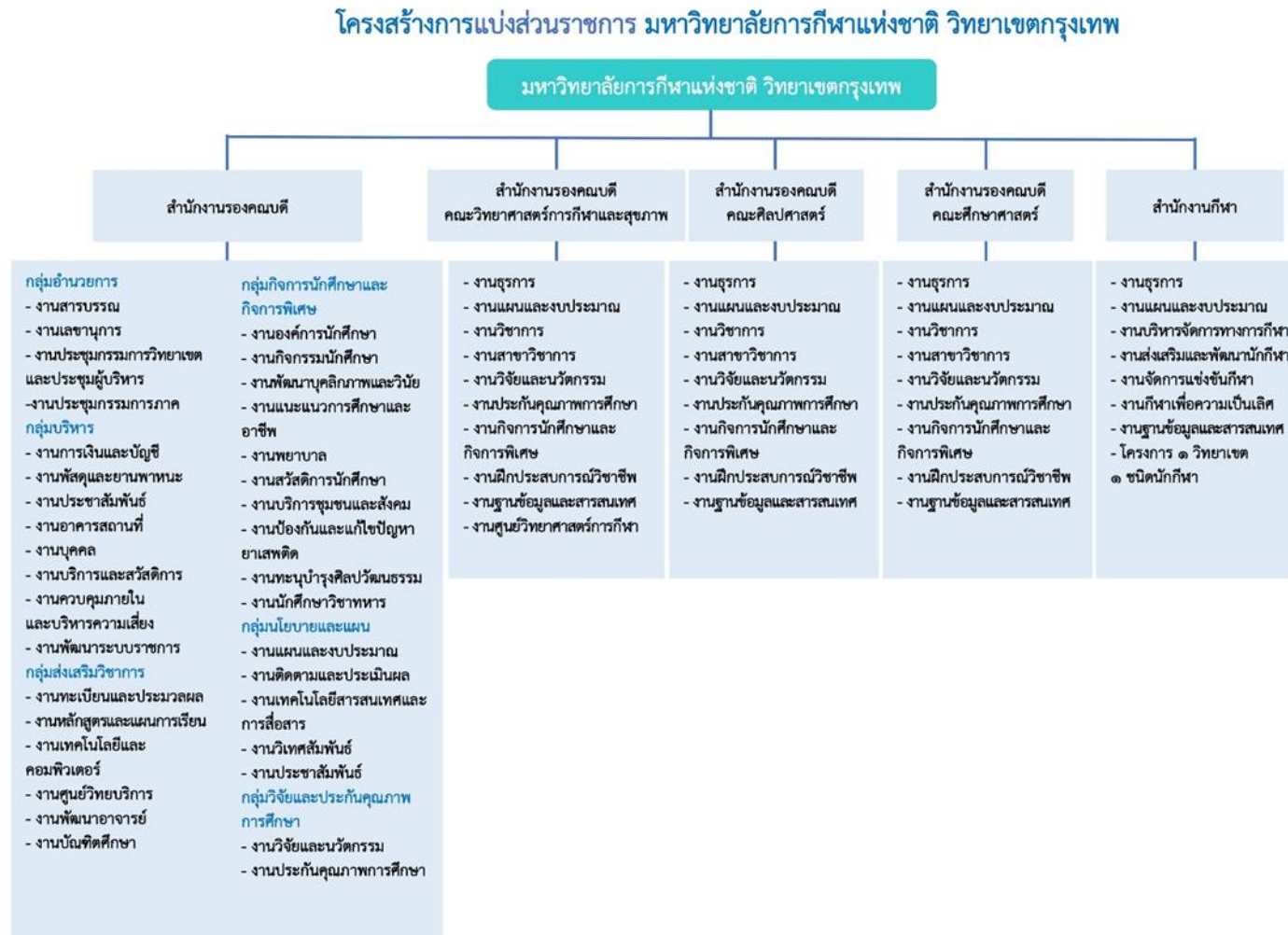
ภาคผนวก ก แผนภูมิแสดงความเชื่อมโยง แผนการดำเนินงานของมหาวิทยาลัยการกีฬาแห่งชาติ ปีงบประมาณ พ.ศ. ๒๕๖๖ ที่สอดคล้องกับยุทธศาสตร์ชาติ

แผนแม่บทภายใต้ยุทธศาสตร์ชาติ แผนพัฒนาเศรษฐกิจและสังคมแห่งชาติ และแผนพัฒนาการกีฬาแห่งชาติ





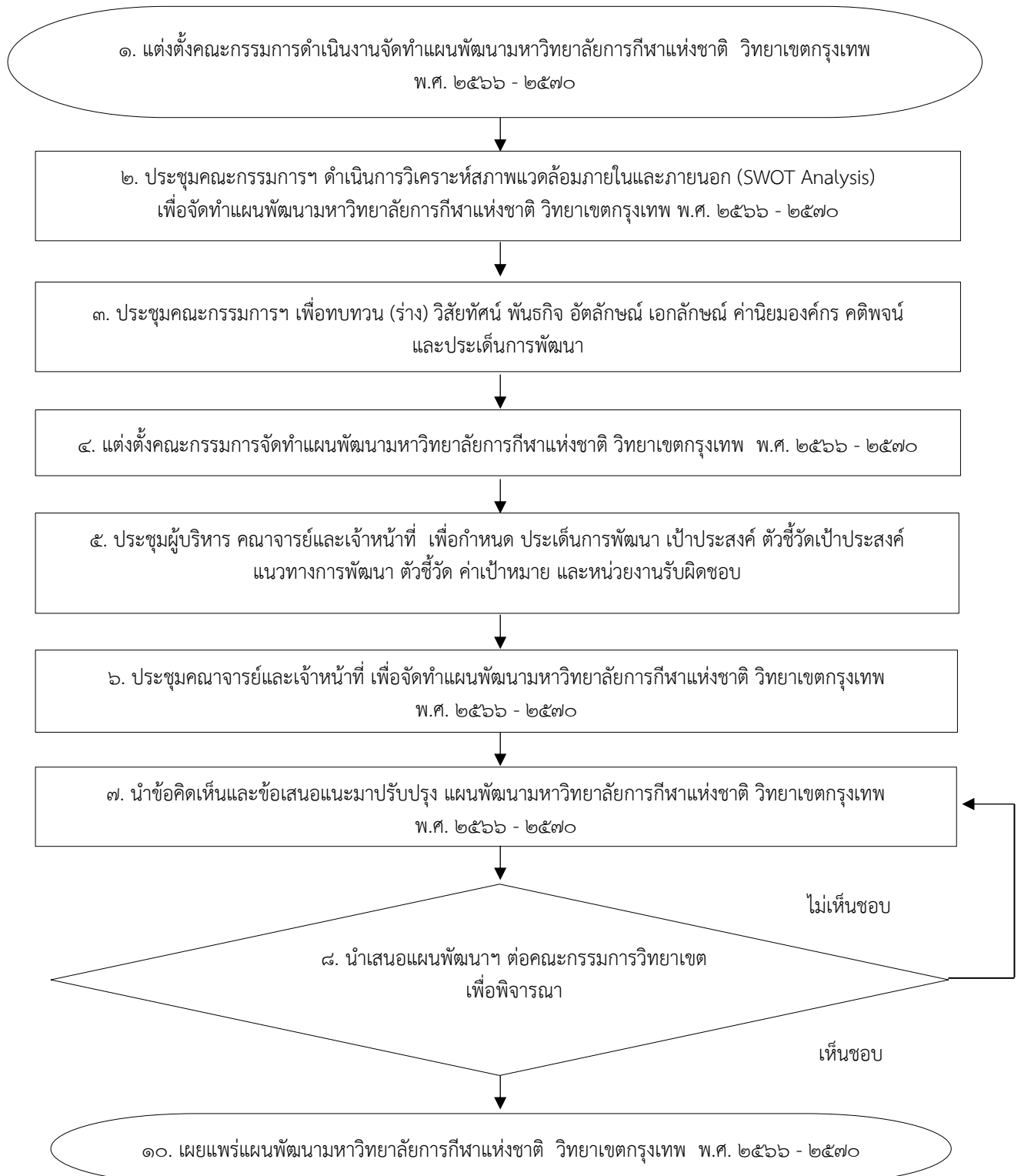
ภาคผนวก ข (ร่าง) โครงสร้างการแบ่งส่วนราชการของมหาวิทยาลัยการกีฬาแห่งชาติ วิทยาเขตกรุงเทพ



ภาคผนวก ค แผนภาพวิสัยทัศน์มหาวิทยาลัยการกีฬาแห่งชาติ



ภาคผนวก ข ขั้นตอนการจัดทำแผนพัฒนามหาวิทยาลัยการกีฬาแห่งชาติ วิทยาเขตกรุงเทพ
พ.ศ. ๒๕๖๖ – ๒๕๗๐ (ฉบับปรับปรุง) ปีงบประมาณ พ.ศ. ๒๕๖๗



ภาคผนวก ง นิยามศัพท์

ศาสตร์การกีฬา หมายถึง สาขาความรู้ที่เกี่ยวข้องกับกีฬา อาทิ พลศึกษา การสร้างเสริมสุขภาพ วิทยาศาสตร์การกีฬา การบริหารจัดการกีฬา ประกอบธุรกิจและอุตสาหกรรมกีฬา

อุตสาหกรรมการกีฬา หมายถึง กลุ่มของตลาดที่ครอบคลุมการผลิต ภาคการค้า และภาคบริการ โดยประกอบไปด้วยผลิตภัณฑ์และบริการด้านการกีฬา การออกกำลังกาย และนันทนาการ ซึ่งสามารถจะจัดให้อยู่ในรูปแบบของสินค้า บริการ บุคลากร สถานที่ และกิจกรรม รวมถึงกิจกรรมการท่องเที่ยวเชิงกีฬา (Sport Tourism)

ผลงานวิจัยและนวัตกรรม หมายถึง ผลงานวิจัยหรือนวัตกรรม ใดๆ ใดอย่างหนึ่งก็ได้

นวัตกรรม หมายถึง ผลิตภัณฑ์ สิ่งประดิษฐ์ วิธีการ การบริหารจัดการ หรือ ในงานอื่นใด ทั้งนี้ซึ่งเป็นสิ่งใหม่หรือพัฒนาให้ดีขึ้นกว่าเดิมและนำไปใช้ประโยชน์ได้

อาจารย์ประจำ หมายถึง บุคลากรในมหาวิทยาลัยที่มีหน้าที่หลักทางด้านการสอนและการวิจัย และปฏิบัติหน้าที่เต็มเวลาตามภาระงานที่รับผิดชอบในหลักสูตรที่เปิดสอน (มิใช่เต็มเวลาตามเวลาทำการ) (ประกาศกระทรวงศึกษาธิการ เรื่อง แนวทางการบริหารเกณฑ์มาตรฐานหลักสูตรระดับอุดมศึกษา พ.ศ.๒๕๔๘)

สำหรับอาจารย์ที่มหาวิทยาลัยจ้างเข้ามาเป็นอาจารย์ประจำด้วยเงินรายได้หรือเงินงบประมาณหน่วยงานจะต้องมีสัญญาจ้าง ที่มีการระบุระยะเวลาการจ้างอย่างชัดเจนและไม่น้อยกว่า ๙ เดือน ในสัญญาจ้างจะต้องระบุหน้าที่ ภาระงานให้ชัดเจนไม่น้อยกว่าหน้าที่ของอาจารย์ประจำตามที่กำหนดตามประกาศกระทรวงศึกษาธิการ เรื่อง แนวทางการบริหารเกณฑ์มาตรฐานหลักสูตรระดับอุดมศึกษา พ.ศ. ๒๕๕๘

ตำแหน่งทางวิชาการ หมายถึง ตำแหน่งผู้ช่วยศาสตราจารย์ รองศาสตราจารย์ และศาสตราจารย์

การบริการวิชาการภายในมหาวิทยาลัย มุ่งเน้นการบริการวิชาการด้านอาคารสถานที่และอุปกรณ์ทางการกีฬา และทางการศึกษา เช่น อาคารกีฬาในร่ม สนามกีฬากลางแจ้ง ศูนย์วิทยาศาสตร์การกีฬา ซึ่งเกี่ยวข้อง กับการจัดกิจกรรมต่างๆ เช่น ออกกำลังกาย เล่นกีฬา การจัดการแข่งขันกีฬา และให้บริการอาคารสถานที่และอุปกรณ์ทางการกีฬาในการฝึกกีฬา เก็บตัวนักกีฬา อบรม สัมมนา เพื่อพัฒนาศักยภาพของบุคลากรทางการกีฬา รวมทั้งการให้บริการวิชาการโดยบุคลากรของมหาวิทยาลัยเพื่อให้ความรู้ คำแนะนำในการออกกำลังกาย เล่นกีฬา หรือคำแนะนำเกี่ยวกับวิชาการและวิชาชีพในสาขาต่าง ๆ เป็นต้น

การบริการวิชาการภายนอกมหาวิทยาลัย มุ่งเน้นการให้บริการวิชาการด้านความเชี่ยวชาญของคณะ โดยมอบหมายให้ทุกคณะดำเนินงานภายใต้ศาสตร์การกีฬา รวมทั้งกิจกรรมจิตอาสาและพัฒนาชุมชน ประกอบด้วย คณะศึกษาศาสตร์ ให้บริการด้านการฝึกสอนทักษะกีฬา การตัดสินกีฬา และการเป็นผู้นำการออกกำลังกาย คณะศิลปศาสตร์ ให้บริการด้านการส่งเสริมสุขภาพ การจัดการแข่งขันกีฬา การสื่อสารการกีฬา และการท่องเที่ยวและนันทนาการ และคณะวิทยาศาสตร์การกีฬาและสุขภาพ ให้บริการด้านวิทยาศาสตร์การกีฬา การเสริมสร้างและทดสอบสมรรถภาพทางกาย การให้คำแนะนำการออกกำลังกายและการดูแลสุขภาพ

ชุมชน หมายถึง กลุ่มคน องค์กร หน่วยงาน โรงเรียน หมู่บ้าน ตำบล ฯลฯ ที่มีสมาชิกทางสังคมอยู่รวมกันจำนวนหนึ่ง ในพื้นที่แห่งหนึ่ง

ชุมชนเป้าหมาย หมายถึง ชุมชนที่มหาวิทยาลัยการกีฬาแห่งชาติกำหนดเป็นชุมชนเป้าหมายที่มีแผนการดำเนินงานอย่างต่อเนื่องในการดำเนินโครงการบริการวิชาการเพื่อพัฒนาศักยภาพของชุมชนด้านความเชี่ยวชาญของคณะวิชาในแต่ละวิทยาเขต โดยการมีส่วนร่วมระหว่างคณะวิชาในแต่ละวิทยาเขตกับบุคลากรของชุมชน

ชุมชนเข้มแข็งและยั่งยืน หมายถึง ผลการดำเนินงานของชุมชนเป้าหมายที่มีผลการดำเนินการได้ด้วยตนเองจากประเด็นการให้บริการวิชาการแก่สังคมของมหาวิทยาลัย และมีผลการดำเนินงานภายหลังจากการพัฒนาชุมชนอย่างต่อเนื่อง โดยมีระยะเวลาตั้งแต่ ๔ ปีขึ้นไป

สุขภาพดี หมายถึง ตัวชี้วัดสภาวะความสมบูรณ์ทางด้านร่างกาย และจิตใจ ของบุคลากรภายในชุมชนที่เข้าร่วมโครงการบริการวิชาการตามความเชี่ยวชาญของคณะวิชาในแต่ละวิทยาเขต โดยมีเป้าหมายในการเสริมสร้างสุขภาพทางกายและจิตใจให้สมบูรณ์ทั้ง ๒ ด้าน

กิจกรรมทะนุบำรุงศิลปะและวัฒนธรรม หมายถึง กิจกรรมที่ธรรมรงค์ไว้ซึ่งวันสำคัญของชาติ ศาสนา พระมหากษัตริย์ รวมถึงประเพณีและวัฒนธรรม โดยจัดขึ้นเพื่อปลูกฝัง ส่งเสริมและพัฒนาสิ่งที่ดีงามให้แก่เด็ก เยาวชน และประชาชน ได้เล็งเห็นถึงคุณค่า ความสำคัญ และมีความภาคภูมิใจในความเป็นไทย เพื่อรักษาไว้ให้คงอยู่ต่อไป โดยแบ่งกิจกรรมออกเป็น ๒ ลักษณะ คือ

๑) กิจกรรมวันสำคัญของชาติ ศาสนา และพระมหากษัตริย์ เป็นกิจกรรมที่คนไทยได้ประพฤติปฏิบัติกิจกรรมร่วมกัน เพื่อแสดงถึงความเป็นไทย มีขนบธรรมเนียมแบบแผนที่คงความเป็นเอกลักษณ์ เช่น วันชาติไทย วันเข้าพรรษา วันเฉลิมพระชนพรรษาพระบาทสมเด็จพระเจ้าอยู่หัวฯ เป็นต้น

๒) กิจกรรมประเพณีและวัฒนธรรม เป็นกิจกรรมที่จัดขึ้นตามวิถีการดำรงชีวิตที่ดีงาม และได้รับการสืบทอดจากอดีตสู่ปัจจุบันติดต่อกันมาอย่างยาวนาน และควรค่าต่อการอนุรักษ์คงไว้เพื่อป้องกันมิให้สูญหายไปจากสังคมไทย ทั้งนี้ สามารถแบ่งได้ ๒ ลักษณะ ได้แก่

๒.๑) ประเพณีและวัฒนธรรมระดับชาติ เป็นประเพณีและวัฒนธรรมที่ดำเนินการเหมือนกันพร้อมกันทั่วประเทศ มีลักษณะการดำเนินกิจกรรมที่เหมือนหรือคล้ายคลึงกัน รูปแบบเดียวกัน เช่น ประเพณีสงกรานต์ ประเพณีลอยกระทง ประเพณีแห่เทียนเข้าพรรษา ประเพณีเวียนเทียนในวันสำคัญทางศาสนา เป็นต้น

๒.๒) ประเพณีและวัฒนธรรมระดับภูมิภาค เป็นประเพณีและวัฒนธรรมที่ดำเนินการเฉพาะในพื้นที่ หรือท้องถิ่นนั้น ๆ ซึ่งเป็นประเพณีและวัฒนธรรมที่สืบทอดกันมาอย่างยาวนานอย่างมีระเบียบแบบแผน เช่น

ภาคกลาง ประเพณีวิ่งควาย ประเพณีโยนบัว

ภาคเหนือ ประเพณีไหว้พระธาตุ ประเพณียี่เป็ง

ภาคตะวันออกเฉียงเหนือ ประเพณีงานบุญบั้งไฟ ประเพณีแห่ผ้าผืน

ภาคใต้ ประเพณีสารทเดือนสิบ ประเพณีชักพระ

กิจกรรมการเล่นพื้นบ้านและกีฬาไทย หมายถึง กิจกรรมที่เกี่ยวข้องกับการเล่นพื้นบ้าน หรือกีฬาไทย โดยดำเนินกิจกรรมครอบคลุมชุมชนเป้าหมายตามเขตพื้นที่บริการสำหรับวิทยาเขตทั่วภูมิภาคของประเทศ มุ่งหวังให้เด็ก เยาวชน และประชาชน เกิดความรักและหวงแหน มีความภาคภูมิใจในความเป็นไทย ด้านการเล่นพื้นบ้านและกีฬาไทยของท้องถิ่นตนเอง โดยกำหนดวิธีการดำเนินกิจกรรม ๓ วิธี ประกอบด้วย การฟื้นฟู การอนุรักษ์ การวิจัย และนำไปสู่การเผยแพร่ ดังนี้

๑) การเล่นพื้นบ้าน หมายถึง เป็นกิจกรรมนันทนาการประเภทหนึ่งซึ่งได้รับการยอมรับร่วมกันในสังคม โดยมีรากฐานมาจากความเป็นจริงแห่งวิถีชีวิตของชุมชนที่มีการประพฤติปฏิบัติสืบทอดกันมาจากอดีตสู่ปัจจุบัน มีจุดมุ่งหมายเพื่อสร้างความสนุกสนานเพลิดเพลินในโอกาสต่าง ๆ การละเล่นบางชนิดได้รับการถ่ายทอดสืบสานต่อกันมาและปรับปรุงเปลี่ยนแปลงเพื่อพัฒนารูปแบบอย่างต่อเนื่องจนมีลักษณะเฉพาะถิ่นนับได้ว่าการละเล่นดังกล่าว มีความสัมพันธ์กับชีวิตมนุษย์มาโดยตลอด ซึ่งแสดงออกถึงสภาพชีวิต ความเป็นอยู่ ขนบธรรมเนียมประเพณี ค่านิยมและความเชื่อของสังคมนั้น ๆ ทั้งนี้ สามารถแบ่งกิจกรรมได้ ๒ ลักษณะ

๑.๑) การเล่นเกมพื้นบ้านระดับชาติ เป็นการเล่นเกมพื้นบ้านที่ดำเนินการเหมือนกันหรือมีลักษณะคล้ายคลึงกัน ลักษณะเดียวกัน เช่น ตีจับ มอญซ่อนผ้า งูกินหาง วีรชีข้าวสาร หมากเก็บ หมากขุม วิ่งเปี้ยว ทอยเส้น ตีลูกแก้ว ชี้อ่างชนเมือง ม้าก้านกล้วย ลิงชิงหลัก ตีลูกล้อ กระต่ายขาเดียว เป็นต้น

๑.๒) การเล่นเกมพื้นบ้านระดับภูมิภาค เป็นการเล่นเกมพื้นบ้านที่ดำเนินการเฉพาะในพื้นที่หรือท้องถิ่นนั้น ๆ ซึ่งเป็นการเล่นเกมพื้นบ้านที่สืบทอดกันมาอย่างยาวนาน เช่น ภาคกลาง หมากกรุกคน มวยทะเล หัวล้านชนกัน ภาคเหนือ ม้าจากคอก ไม้หึ่ง ภาคตะวันออกเฉียงเหนือ บักลัด หมากโค้งตีนเกวียน กาฟักไข่ ภาคใต้ ลิเกฮูลู รองเง็ง เป็นต้น

๒) กีฬาไทย หมายถึง กีฬาที่บรรพชนไทยคิดค้น และถ่ายทอดมาสู่ลูกหลาน บางชนิดกลายเป็นตำนานและความทรงจำ และบางชนิดยังมีการแข่งขันหรือมีการเล่นกันอยู่ แม้ว่าจะถูกปรับเปลี่ยนไปตามยุคสมัยก็ตาม แต่ด้วยความสำคัญของความเป็นไทย มหาวิทยาลัยจึงมุ่งสนับสนุนและร่วมส่งเสริมภูมิปัญญากีฬาไทย เพื่อให้อนุชนรุ่นหลังได้รู้จักและร่วมกันอนุรักษ์ต่อไป โดยดำเนินกิจกรรมการเล่นพื้นบ้านและกีฬาไทยซึ่งมีลักษณะของการดำเนินงาน ๓ วิธี ได้แก่

(๑) พื้นฟู หมายถึง ทำให้กลับเจริญงอกงามขึ้นมาใหม่

(๒) อนุรักษ์ หมายถึง การดูแล รักษา เพื่อให้คงคุณค่า

(๓) วิจัย หมายถึง การศึกษาค้นคว้าอย่างเป็นระบบ โดยมีระเบียบวิธีการดำเนินงานที่เป็นที่ยอมรับเชื่อถือได้ตามหลักทางวิชาการ โดยมุ่งเน้นประเด็นการศึกษาของการเล่นเกมพื้นบ้านและกีฬาไทย

การพัฒนากีฬาสู่ความเป็นเลิศ หมายถึง การพัฒนานักเรียนและนักศึกษาให้มีความสามารถเข้าร่วมการแข่งขันและหรือได้รับรางวัลจากการแข่งขันกีฬาระดับชาติและนานาชาติ

การแข่งขันกีฬาระดับชาติ หมายถึง รายการแข่งขันที่มีการจัดการแข่งขันภายในประเทศ ได้แก่ กีฬาเยาวชนแห่งชาติ กีฬาแห่งชาติ กีฬาคนพิการแห่งชาติ กีฬามหาวิทยาลัยแห่งประเทศไทย กีฬาอุดมศึกษา กีฬานักเรียน นักศึกษาแห่งชาติ กีฬาโรงเรียนกีฬาแห่งประเทศไทย กีฬาชิงชนะเลิศแห่งประเทศไทยที่จัดการแข่งขันโดยสมาคมกีฬาฯ รวมทั้งกีฬาอาชีพของแต่ละชนิดกีฬา

การแข่งขันกีฬาระดับนานาชาติ หมายถึง รายการแข่งขันกีฬาที่มีการจัดการแข่งขันระหว่างประเทศ ประกอบด้วย

๑) มหกรรมกีฬาระดับโลก เช่น กีฬาโอลิมปิกฤดูร้อน กีฬาโอลิมปิกฤดูหนาว กีฬาเวิลด์เกมส์ กีฬาพาราลิมปิกฤดูร้อน กีฬาพาราลิมปิกฤดูหนาว กีฬาคนพิการโลก กีฬามหาวิทยาลัยโลกฤดูร้อน กีฬามหาวิทยาลัยโลกฤดูหนาว กีฬาโอลิมปิกเยาวชนฤดูร้อน กีฬาโอลิมปิกเยาวชนฤดูหนาว กีฬายูวชนโลก และการแข่งขันกีฬาชิงชนะเลิศแห่งโลกที่จัดการแข่งขันโดยสหพันธ์/สมาพันธ์ของแต่ละชนิดกีฬา

๒) มหกรรมกีฬาระดับเอเชีย/ทวีป เช่น กีฬาเอเชียนเกมส์ กีฬาเอเชียนพาราเกมส์ กีฬาเอเชียนบีชเกมส์ กีฬาเอเชียนอินดอร์และมาเชียลอาร์ตเกมส์ กีฬามหาวิทยาลัยเอเชีย กีฬาเอเชียนยูธเกมส์ กีฬาเอเชียนยูธพาราเกมส์ และการแข่งขันกีฬาชิงชนะเลิศแห่งเอเชีย/ทวีปที่จัดการแข่งขันโดยสหพันธ์/สมาพันธ์ของแต่ละชนิดกีฬา

๓) มหกรรมกีฬาระดับอาเซียน เช่น กีฬาซีเกมส์ กีฬาอาเซียนพาราเกมส์ กีฬามหาวิทยาลัยอาเซียน กีฬาอาเซียนสคูตเกมส์ และการแข่งขันกีฬาชิงชนะเลิศแห่งอาเซียนที่จัดการแข่งขันโดยสหพันธ์/สมาพันธ์ของแต่ละชนิดกีฬา

๔) การจัดการแข่งขันกีฬาที่มีต่างประเทศเข้าร่วมตั้งแต่ ๓ ประเทศ ขึ้นไปโดยเป็นรายการแข่งขันที่จัดเป็นประจำอย่างต่อเนื่อง

การบูรณาการ หมายถึง การผสมกลมกลืนของแผน กระบวนการ สารสนเทศ การจัดสรรทรัพยากร การปฏิบัติการ ผลลัพธ์ และการวิเคราะห์ เพื่อสนับสนุนเป้าประสงค์ที่สำคัญของสถาบัน (Organization-wide goal) การบูรณาการที่มีประสิทธิผลเป็นมากกว่าความสอดคล้องไปในแนวทางเดียวกัน (Alignment) ซึ่งมีการดำเนินการของแต่ละองค์ประกอบภายในระบบการจัดการ ผลการดำเนินการ มีความเชื่อมโยงกันเป็นหนึ่งเดียวอย่างสมบูรณ์

บุคลากรด้านการกีฬา หมายถึง ครูผู้สอนพลศึกษา ผู้ฝึกสอนกีฬา ผู้ตัดสินกีฬา และนักวิทยาศาสตร์การกีฬา รวมถึงบุคลากรการกีฬาอื่น ๆ ที่เกี่ยวข้อง ที่ได้รับการพัฒนา ผ่านการประเมินและทดสอบด้วยมาตรฐานที่กำหนดขึ้นสำหรับบุคลากรกีฬาในแต่ละประเภท โดยมาตรฐาน หมายถึง การพัฒนาบุคลากรการกีฬาให้มีสมรรถนะ ความรู้ ทักษะ และจรรยาบรรณสอดคล้องกับแนวปฏิบัติ หรือกฎระเบียบที่องค์การด้านการกีฬาของแต่ละชนิดกีฬายอมรับและถือแนวปฏิบัติ

ระบบเทคโนโลยีสารสนเทศการบริหารจัดการ หมายถึง ระบบเทคโนโลยีสารสนเทศสำหรับการบริหารจัดการในด้านต่าง ๆ ที่ทันสมัย

หลักธรรมาภิบาล หมายถึง การปกครอง การบริหาร การจัดการ การควบคุม ดูแลกิจการต่าง ๆ ให้เป็นไปในครรลองธรรม และการบริหารจัดการที่ดี ประกอบด้วย ๑๐ ประการ ดังนี้ หลักประสิทธิผลหลัก ประสิทธิภาพ หลักการตอบสนอง หลักการรับฟังความคิดเห็น หลักความโปร่งใส หลักการมีส่วนร่วม หลักการกระจายอำนาจ หลักนิติธรรม หลักความเสมอภาค และหลักมุ่งเน้นฉันทามติ

ภาคผนวก จ คำสั่งแต่งตั้งคณะกรรมการดำเนินงานทบทวนแผนพัฒนามหาวิทยาลัยการกีฬาแห่งชาติ
วิทยาเขตกรุงเทพ พ.ศ. ๒๕๖๖ – ๒๕๗๐ และจัดทำแผนพัฒนามหาวิทยาลัยการกีฬาแห่งชาติ
วิทยาเขตกรุงเทพ พ.ศ. ๒๕๖๖ – ๒๕๗๐ (ฉบับปรับปรุง) ปีงบประมาณ พ.ศ. ๒๕๖๗



คำสั่งมหาวิทยาลัยการกีฬาแห่งชาติ วิทยาเขตกรุงเทพ
ที่ ๒๗๕ / ๒๕๖๖

เรื่อง แต่งตั้งคณะกรรมการดำเนินงานทบทวนแผนพัฒนามหาวิทยาลัยการกีฬาแห่งชาติ วิทยาเขตกรุงเทพ
และจัดทำแผนพัฒนามหาวิทยาลัยการกีฬาแห่งชาติ วิทยาเขตกรุงเทพ พ.ศ. ๒๕๖๖ – ๒๕๗๐ (ฉบับปรับปรุง)
ประจำปีงบประมาณ พ.ศ. ๒๕๖๗

ด้วยมหาวิทยาลัยการกีฬาแห่งชาติ วิทยาเขตกรุงเทพ ได้ดำเนินงานทบทวนแผนพัฒนามหาวิทยาลัยการกีฬาแห่งชาติ วิทยาเขตกรุงเทพ และจัดทำแผนพัฒนามหาวิทยาลัยการกีฬาแห่งชาติ วิทยาเขตกรุงเทพ พ.ศ. ๒๕๖๖ – ๒๕๗๐ (ฉบับปรับปรุง) ประจำปีงบประมาณ พ.ศ. ๒๕๖๗ ดังนั้น เพื่อให้การดำเนินงานดังกล่าวสำเร็จเป็นไปด้วยความเรียบร้อยอย่างมีประสิทธิภาพและบรรลุวัตถุประสงค์จึงแต่งตั้งคณะกรรมการดำเนินงาน ดังนี้

๑. คณะกรรมการอำนวยการ

๑.๑ ผู้ช่วยศาสตราจารย์ ดร.ปธานศาสน	จับจิตร	ประธานกรรมการ
๑.๒ นายกฤษณะ	อรุณโชติ	รองประธานกรรมการ
๑.๓ ผู้ช่วยศาสตราจารย์ ดร.ภูมิภัทร	พันธ์ทองหลาง	กรรมการ
๑.๔ ผู้ช่วยศาสตราจารย์ ธัญพร	ชินคชบาล	กรรมการ
๑.๕ ผู้ช่วยศาสตราจารย์ ดร.เพ็ญพิศ	พิระพฤกษ์	กรรมการ
๑.๖ นายวสิฐ	สุโกศล	กรรมการ
๑.๗ ผู้ช่วยศาสตราจารย์ ดร.ธนชาติ	ฉวีสรพิชา	กรรมการ
๑.๘ นายชลาภูล	บุญศรี	กรรมการ
๑.๙ นางพรพรรณ	วิศาลาภรณ์	กรรมการ
๑.๑๐ นางสาวสุกัญญา	ฤทธิงาม	กรรมการ
๑.๑๑ นายมนตรี	วงษ์รัชช์	กรรมการและเลขานุการ

มีหน้าที่ ให้คำปรึกษา อำนวยความสะดวกและแก้ไขปัญหาให้การดำเนินการสำเร็จลุล่วงไปด้วยดี

๒. คณะกรรมการดำเนินงาน

๒.๑ นายมนตรี	วงษ์รัชช์	ประธานกรรมการ
๒.๒ นางสาววาสนี	ทิพย์ศรี	รองประธานกรรมการ
๒.๓ นายชนะชัย	ประสาธเกษการณ	กรรมการ
๒.๔ นางสาวเพียงธาร	เอกบุศย์	กรรมการและเลขานุการ
๒.๕ นางสาวจรีรัตน์	คำทอง	กรรมการและผู้ช่วยเลขานุการ
๒.๖ นางสาวชนัญธิดา	บุญยรรังค	กรรมการและผู้ช่วยเลขานุการ

มีหน้าที่ ดำเนินงานตามโครงการ ประสานงานกับคณะกรรมการต่าง ๆ จัดเตรียมการเอกสารการรายงาน และประเมินผลโครงการ เพื่อจัดทำรายงานเสนอ มหาวิทยาลัยการกีฬาแห่งชาติ วิทยาเขตกรุงเทพต่อไป

-๒-

๓. คณะกรรมการทบทวนแผนพัฒนามหาวิทยาลัยการกีฬาแห่งชาติ วิทยาเขตกรุงเทพ

๓.๑ ผู้ช่วยศาสตราจารย์ ดร.เปธานศาสน	จับจิตร	ประธานกรรมการ
๓.๒ นายมนตรี	วงษ์รักษ์	รองประธานกรรมการ
๓.๓ นายกฤษณะ	อรุณโชติ	กรรมการ
๓.๔ ผู้ช่วยศาสตราจารย์ ดร.ภูมิภัทร	พันธ์ทองกลาง	กรรมการ
๓.๕ ผู้ช่วยศาสตราจารย์ อัญพร	ชินคชบาล	กรรมการ
๓.๖ ผู้ช่วยศาสตราจารย์ ดร.เพ็ญพิศ	พิระพฤกษ์	กรรมการ
๓.๗ นายวิรัฐ	สุโกศล	กรรมการ
๓.๘ ผู้ช่วยศาสตราจารย์ ดร.ธนาชาติ	ถวิลรพีชา	กรรมการ
๓.๙ นายชลาภุศล	บุญศรี	กรรมการ
๓.๑๐ นางพรพรรณ	วิศาลาภรณ์	กรรมการ
๓.๑๑ นางสาวสุกัญญา	ฤทธิงาม	กรรมการ
๓.๑๒ นายชนะชัย	ประสาทเกษการณ	กรรมการ
๓.๑๓ นางสุนิดา	ผดุงนาม	กรรมการ
๓.๑๔ นางสาวเพียงธาร	เอกบุศย์	กรรมการ
๓.๑๕ นางสาววาสนี	ทิพย์ศรี	กรรมการและเลขานุการ
๓.๑๖ นางสาวจวีร์รัตน์	คำกอง	กรรมการและผู้ช่วยเลขานุการ
๓.๑๗ นางสาวชนัญญิดา	บุญยรังค	กรรมการและผู้ช่วยเลขานุการ

๔. คณะกรรมการจัดทำแผนพัฒนามหาวิทยาลัยการกีฬาแห่งชาติ วิทยาเขตกรุงเทพ**๔.๑ คณะกรรมการสำนักงานรองอธิการบดี**

๔.๑.๑ นางพรพรรณ	วิศาลาภรณ์	ประธานกรรมการ
๔.๑.๒ นางสาวเนตรนภา	เจริญรัชรัตนะ	กรรมการและเลขานุการ
๔.๑.๓ นางสาวศิณี	สนธิศิริกฤตย์	กรรมการและผู้ช่วยเลขานุการ
๔.๑.๔ นายธาม	รวมสูงเนิน	กรรมการและผู้ช่วยเลขานุการ

มีหน้าที่ รวบรวมข้อมูลและจัดทำการทบทวนแผนพัฒนามหาวิทยาลัยการกีฬาแห่งชาติ วิทยาเขตกรุงเทพ ของสำนักงานรองอธิการบดี

๔.๒ คณะกรรมการฝ่ายบริหาร

๔.๒.๑ นายกฤษณะ	อรุณโชติ	ประธานกรรมการ
๔.๒.๒ นางสุนิดา	ผดุงนาม	กรรมการ
๔.๒.๓ นายตระการ	นาคง	กรรมการ
๔.๒.๔ นายวันฉัตร	ตีสมบูรณ์	กรรมการ
๔.๒.๕ นางวิภารัตน์	กุลมนต์	กรรมการ
๔.๒.๖ นางสาวเพียงธาร	เอกบุศย์	กรรมการ
๔.๒.๗ นางสาวสุภาวณีย์	เจี๊หวัง	กรรมการ
๔.๒.๘ นางสาวดารุณี	มากหลาย	กรรมการ
๔.๒.๙ นางสาวพรทิพย์	มณีโชติ	กรรมการและเลขานุการ
๔.๒.๑๐ นางสาววรรณิดา	โรจน์ศิริทรัพย์	กรรมการและผู้ช่วยเลขานุการ

๓

๔.๒.๑๑ นางวัลญา เนียมธรรม กรรมการและผู้ช่วยเลขานุการ
มีหน้าที่ รวบรวมข้อมูลและจัดทำกรทบทวนแผนพัฒนามหาวิทยาลัยการกีฬาแห่งชาติ
วิทยาเขตกรุงเทพ ของฝ่ายบริหาร

๔.๓ คณะกรรมการฝ่ายกิจการนักศึกษาและกิจการพิเศษ

๔.๓.๑ ผู้ช่วยศาสตราจารย์ อ้นยพร	ชินชบา	ประธานกรรมการ
๔.๓.๒ ผู้ช่วยศาสตราจารย์ ดร.ธนภฤตา	สุขสมวาจา	กรรมการ
๔.๓.๓ ผู้ช่วยศาสตราจารย์ยุภาภาณี	สวากัลป์	กรรมการ
๔.๓.๔ ผู้ช่วยศาสตราจารย์แสวง	ทวีคุณ	กรรมการ
๔.๓.๕ นายชลานุกูล	บุญศรี	กรรมการ
๔.๓.๖ นางสาวณภัทร	เครือทิวา	กรรมการ
๔.๓.๗ นายกวีศุภณัฐ	วิกรมวาทกรรม	กรรมการ
๔.๓.๘ นายชนะชัย	ประสาทเกษการณ	กรรมการ
๔.๓.๙ นายมนตรี	วงษ์รักษ์	กรรมการ
๔.๓.๑๐ นายธีรพงษ์	พานิชรัมย์	กรรมการ
๔.๓.๑๑ นางสาวศิริินภา	ทองคำฟู	กรรมการและผู้ช่วยเลขานุการ
๔.๓.๑๒ นางชิตพงศ์	หุยบึงฉิม	กรรมการและผู้ช่วยเลขานุการ
๔.๓.๑๓ นางสาวอนุสรรา	แก้วส่องแสง	กรรมการและผู้ช่วยเลขานุการ
๔.๓.๑๔ นายกาจดินทร์	รังกลาง	กรรมการและผู้ช่วยเลขานุการ
๔.๓.๑๕ นายจิตติกร	การรัมย์	กรรมการและผู้ช่วยเลขานุการ

มีหน้าที่ รวบรวมข้อมูลและจัดทำกรทบทวนแผนพัฒนามหาวิทยาลัยการกีฬาแห่งชาติ วิทยาเขตกรุงเทพ ของ
ฝ่ายกิจการนักศึกษาและกิจการพิเศษ

๔.๔ คณะกรรมการฝ่ายแผนและพัฒนา

๔.๔.๑ นายมนตรี	วงษ์รักษ์	ประธานกรรมการ
๔.๔.๒ นายชนะชัย	ประสาทเกษการณ	กรรมการ
๔.๔.๓ นางสาวเพียงธาร	เอกบุศย์	กรรมการ
๔.๔.๔ นางสาววาสนี	ทิพย์ศรี	กรรมการและผู้ช่วยเลขานุการ
๔.๔.๕ นางสาวจรีรัตน์	คำกอง	กรรมการและผู้ช่วยเลขานุการ
๔.๔.๖ นางสาวชนัญธิตา	บุญยรงค์	กรรมการและผู้ช่วยเลขานุการ

มีหน้าที่ รวบรวมข้อมูลและจัดทำแผนปฏิบัติการ การทบทวนแผนพัฒนามหาวิทยาลัยการกีฬาแห่งชาติ
วิทยาเขตกรุงเทพ ของฝ่ายแผนและพัฒนา

๔.๕ คณะกรรมการฝ่ายวิชาการ

๔.๕.๑ ผู้ช่วยศาสตราจารย์ ดร.ภูมิภัทร	พันธ์ทองกลาง	ประธานกรรมการ
๔.๕.๒ นางสาวเกสสุณี	ทวีแก้ว	กรรมการ
๔.๕.๓ นายฉัตรวรุณ	สุขเฉลิม	กรรมการ
๔.๕.๔ นางสาวณภัทร	เครือทิวา	กรรมการ
๔.๕.๕ นางสาวสุกัญญา	ฤทธิงาม	กรรมการ
๔.๕.๖ นางสาวอาภัสรา	เกิดไมลี	กรรมการ

-๔-

๔.๕.๗ นางสาวจิณห์นิภา	สิงห์ธนะ	กรรมการ
๔.๕.๘ ว่าที่ร้อยตรีเรียว	ช่องวารินทร์	กรรมการ
๔.๕.๙ นางสาวอรุณรัตน์	ศรีวิทัศน์	กรรมการและเลขานุการ
๔.๕.๑๐ นางสาวจิราภรณ์	กลั่นปรากฏ	กรรมการและผู้ช่วยเลขานุการ
๔.๕.๑๑ นายปฏิภาณ	จันทนา	กรรมการและผู้ช่วยเลขานุการ

มีหน้าที่ รวบรวมข้อมูลและจัดทำกรทบทวนแผนพัฒนามหาวิทยาลัยการกีฬาแห่งชาติ วิทยาเขตกรุงเทพ ของฝ่ายวิชาการ

๔.๖ คณะกรรมการฝ่ายวิจัยและประกันคุณภาพการศึกษา

๔.๖.๑ ผู้ช่วยศาสตราจารย์ ดร.เพ็ญพิศ	พิระพฤกษ์	ประธานกรรมการ
๔.๖.๒ นางสาวกนกกริชต์	ถ้วนชะเอม	กรรมการ
๔.๖.๓ นายวัชรินทร์	อินทร์นุ้ม	กรรมการและเลขานุการ
๔.๖.๔ นางศิลป์ศุภา	วงศ์ดี	กรรมการและผู้ช่วยเลขานุการ
๔.๖.๕ นางสาววันสรภรณ์	กำแพงดี	กรรมการและผู้ช่วยเลขานุการ

มีหน้าที่ รวบรวมข้อมูลและจัดทำกรทบทวนแผนพัฒนามหาวิทยาลัยการกีฬาแห่งชาติ วิทยาเขตกรุงเทพ ของฝ่ายวิจัยและประกันคุณภาพการศึกษา

๔.๗ คณะกรรมการด้านการจัดการศึกษาคณะศึกษาศาสตร์

๔.๗.๑ นายชลาภฤถ	บุญศรี	ประธานกรรมการ
๔.๗.๒ ผู้ช่วยศาสตราจารย์ ดร.เพ็ญพิศ	พิระพฤกษ์	กรรมการ
๔.๗.๓ ผู้ช่วยศาสตราจารย์ ดร.ภูมิภัทร	พันธ์ทองกลาง	กรรมการ
๔.๗.๔ ผู้ช่วยศาสตราจารย์อภัยพร	ชินคชบาล	กรรมการ
๔.๗.๕ ผู้ช่วยศาสตราจารย์แสวง	หวิคูม	กรรมการ
๔.๗.๖ นางสาวกนกกริชต์	ถ้วนชะเอม	กรรมการ
๔.๗.๗ นายธีรพงษ์	พานิชรัมย์	กรรมการ
๔.๗.๘ นายวัชรินทร์	อินทร์นุ้ม	กรรมการ
๔.๗.๙ นางสาวอรุณรัตน์	ศรีวิทัศน์	กรรมการ
๔.๗.๑๐ ว่าที่ร้อยตรีจตุพล	ราชพลแสน	กรรมการ
๔.๗.๑๑ นางสาวหนึ่งฤทัย	อินกราด	กรรมการ
๔.๗.๑๒ นายศุภกฤต	สมพิมเสน	กรรมการ
๔.๗.๑๓ นายจักรพันธ์	ทิพย์โอฬาร	กรรมการ
๔.๗.๑๔ นางสาวพรชนก	พูลทวี	กรรมการ
๔.๗.๑๕ นางสาวสุกัญญา	ฤทธิงาม	กรรมการและเลขานุการ
๔.๗.๑๖ นางสาวสุภาภรณ์	คุ้มแก้ว	กรรมการและผู้ช่วยเลขานุการ
๔.๗.๑๗ ว่าที่ร้อยตรีหญิงปวีณา	บังเกิด	กรรมการและผู้ช่วยเลขานุการ
๔.๗.๑๘ นางสาวเมตตา	ใจสัจจิต	กรรมการและผู้ช่วยเลขานุการ

มีหน้าที่ รวบรวมข้อมูลและจัดทำกรทบทวนแผนพัฒนามหาวิทยาลัยการกีฬาแห่งชาติ วิทยาเขตกรุงเทพ ของคณะศึกษาศาสตร์

-๗-

	๘. คณะกรรมการฝ่ายโสตทัศนูปกรณ์		
	๘.๑ นายวันฉัตร	ดีสมบูรณ์	หัวหน้า
	๘.๒ นายชนะชัย	ประสาทเกษกรณ์	ผู้ช่วย
	๘.๓ ว่าที่ร้อยตรีเรโย	ชองวารินทร์	ผู้ช่วย
หน้าที่	จัดเตรียมเครื่องขยายเสียง ควบคุมเครื่องเสียง บันทึกภาพกิจกรรม		
	๙. คณะกรรมการฝ่ายการเงิน		
	๙.๑ นางสุนิศา	ผดุงนาม	หัวหน้า
	๙.๒ นางวิภารัตน์	กุลมนต์	ผู้ช่วย
	๙.๓ นางสาวสุภาธิณี	เจ๊ะวัง	ผู้ช่วย
	๙.๔ นางสาวดารณี	มากหลาย	ผู้ช่วย
มีหน้าที่	ตรวจสอบหลักฐาน และเบิกจ่ายเงินตามโครงการ		
	๑๐. คณะกรรมการฝ่ายประเมินผล		
	๑๐.๑ นางสาววาสนี	ทิพย์ศรี	หัวหน้า
	๑๐.๒ นางสาวจวีรัตน์	คำทอง	ผู้ช่วย
	๑๐.๓ นางสาวชนัญชิตา	บุญรังค์	ผู้ช่วย
มีหน้าที่	จัดทำประเมินผลและ รายงานสรุปผลการดำเนินงานของโครงการ		

ทั้งนี้ ให้ผู้ที่ได้รับการแต่งตั้งปฏิบัติหน้าที่ตามที่ได้รับมอบหมายเป็นไปด้วยความเรียบร้อย

สั่ง ณ วันที่ ๒๒ พฤศจิกายน พ.ศ. ๒๕๖๖



(ผู้ช่วยศาสตราจารย์ ดร.ปธานศาสน จัปจิตร)
รองอธิการบดีมหาวิทยาลัยการกีฬาแห่งชาติ ประจำวิทยาเขตกรุงเทพ

